

САДРЖАЈ

СКРАЋЕНИЦЕ

РЕЗИМЕ

ГЕОГРАФСКИ КАРАКТЕРИСТИКЕ ФРУШКЕ ГОРЕ

Геологија

Хидрологија

Клима

Биљне заједнице

Животињски свет

ПРОСТОРНО-ГЕОГРАФСКЕ ЛОКАЦИЈЕ

Национални парк Фрушка гора

Културно-историјске вредности

Простори за одмор и рекреацију

Насеља и становништво

ОДРЖИВИ ТУРИЗАМ

Принципи одрживог туризма

Развој стратегије одрживог туризма и партнерство

Европски повеља за одрживи туризам

ПРОЦЕНА ФРУШКЕ ГОРЕ

Преглед туризма на Фрушкој гори

Управљање Националним парком Фрушка гора

Стратешки и управљачки документи НП Фрушка гора

План управљања

Мастер план одрживог туризма Фрушке горе

Стратегија развоја туризма Републике Србије

ПРЕДСТВЉАЊЕ ФРУШКЕ ГОРЕ

Социјано-економски аспекти Фрушке горе

Туристички објекти и услуге

Атракције

Локална храна и пиће

Догађаји

Транспорт

Организације туриста

Туристичка кретања на Фрушкој гори

Сезоналност

МАРКЕТИНГ И ПРОМОЦИЈА

SWOT АНАЛИЗА

СТАРТЕГИЈА

Визија

Индикатори

Акције

АКЦИОНИ ПЛАН

ИМПЛЕМЕНТАЦИЈА (примена) И ИЗВОРИ ФИНАНСИРАЊА

РЕФЕРЕНЦЕ

СКРАЋЕНИЦЕ

Фрушка гора	ФГ
Национални парк	НП
Јавно предузеће „Национални парк Фрушка гора“	ЈПНП
Туристичка организација	ТО
ТО Војводине	ТОВ
ТО Србије	ТОС
ТО Града Новог Сада	ТОНС
Географски информациони систем	ГИС
European charter of sustainable tourism	ЕССТ
International Bird Association	ИВА
P... Baterfly Association	РВА
World Tourism Organisation	WTO
Форум партнера за развој туризма	Форум

РЕЗИМЕ

Фрушка гора је једна од две острвске планине у северном делу Републике Србије – Аутономној Покрајини Војводини, део територије планине проглашен је националним парком, због очувања природних и културних вредности. Разноврстан пејзаж, брдовити предели, скривене долине и густе шуме, бројни потоци, многобројне биљне и животињске врсте, традиционална рурална насеља, учинили су да Фрушка гора постане први национални парк у Србији.

Поред свих ресурса којим располаже Фрушка гора, туризам није доживео пуну експанзију и није од кључног значаја за социо-економску добробит подручја.

Ова стратегија и акциони план пружају оквир за развој и управљање туризмом на Фрушкој гори, области изузетне природне лепоте. Она се базира на принципима одрживости који узимају у обзир потребу да се сачува простор и окружење и њене посебне функције и да се одржи квалитет живота локалних заједница.

У развој ове стратегије укључени су бројни актери из туризма и сродних делатности, дата је детаљна процена Фрушке горе и њених туристичких ресурса, потреба и могућности, са намером развоја туризма у одрживим оквирима, заштитом животне средине и интересом локалног становништва.

Стратегија одрживог туризма на Фрушкој гори у сагласности је са локалним и националним документима који се односе на дату област. Такође, усаглашена је и са принципима Европске Повеље за одрживи туризам у заштићеним подручјима (European charter of sustainable tourism).

Пре израде стратегије, ЈП „Национални парк Фрушка гора“ заједно са туристичким актерима основао је „Форум партнера за развој туризма“ где су дефинисане смернице за развој стратегије одрживог туризма:

- да Фрушка гора буде признат као пример одрживог туризма,
- да посетиоци стекну већу свест и разумевање и поштовање, у природном, културном, историјском и изграђеном окружењу,
- да туризам направи позитиван и одржив допринос локалној привреди и окружењу,
- да се унапреди „туристичка индустрија“,
- да се туризмом мора управљати на начин који обезбеђује квалитетно искуство за посетиоце, док минимизира утицај на животну средину и локалну заједницу и
- да се за развој одрживог туризма и управљање туризмом на нивоу који се жели постићи, мора функционисати кроз партнерски приступ са свим кључним актерима, који ће непосредно или посредно бити укључени у доношење одлука и спровођење процеса.

Формирање „Форума партнера за развој туризма“ је добар почетак за јачање и формализовање, као и даље развијање и проширивање приватног и јавног партнерства. Што се тиче средстава за испуњење акционог плана, многи аспекти плана могу бити реализован коришћењем постојећих ресурса. „Већи“ обим послова (реализацију неких стратешких цињева) зависиће од будућих економских кретања, који у неким сегментима могу бити решена добром координацијом приватног и јавног сектора, као и међународним донацијама (пројектима).

ГЕОГРАФСКИ КАРАКТЕРИСТИКЕ ФРУШКЕ ГОРЕ

Карта 1. Положај Фрушке горе у Србији



Фрушка гора је усамљена острвска планина у јужном делу Панонског базена, у међуречју Дунава и Саве, односно у северном Срему. Национални парк претежно обухвата шуме у централном, највишем делу ове планине. На западу почиње на граници са Републиком Хрватском, а на истоку се непрекинута целина завршава на Банстољу, уз Чортановачку шуму као одвојену енклаву на крајњем истоку. Фрушка гора се налази на подручју општина Бачка Паланка, Беочин, Инђија, Ириг, Сремски Карловци, Шид и градова Сремска Митровица и Нови Сад.

Подручје Националног парка Фрушка гора се под одређеним системом заштите налази од 1948. године када је ово подручје проглашено народним излетиштем са наменом за одмор и рекреацију становништва што говори да је ово подручје одувек било препознато као значајна туристичка дестинација у Србији.

Због изузетних природних и културних вредности и потребе њиховог очувања, Фрушка гора је 1960. године проглашена за Национални парк. Простире се дужином од око 75 km и ширином од 12 до 15 km и захвата површину од 255 km². Највиши врх је Црвени Чот (539 m).

Координате :

Географски посматрано, заштићено подручје налази се унутар граница које су дефинисане следећим правцима:

	По Гаус - Кригеру	По Гриничу
Северна гранична линија	5.009.865	45° 13' 34" N
Источна гранична линија	7.425.612	20° 03' 13" E
Јужна гранична линија	4.993.325	45° 04' 39" N
Западна гранична линија	7.358.261	19° 11' 45" E

Табела бр. 1: Координате заштићеног подручја

Са централном тачком по Гаус – Кригеру:

<i>Централна тачка</i>	
<i>по Гриничу</i>	<i>по Гаус-Кригеру</i>
45° 08' 19" N – 19° 38' 37" E	5.000.218 – 7.393.332

Табела 2: Географска координата централне тачке

Геологија

Фрушка гора представља огледало геолошке грађе равничарских предела потонулих терена Панонске низије у свом окружењу. Одликује се богатим геолошким диверзитетом који га чини јединственим геотипом на нашим просторима. Овде се налазе многобројна налазишта фосила, бројни изданци са откритим геолошким творевинама значајним за сагледавање геолошке грађе и историјско-геолошког развоја литосфере у Панонској регији и Подунављу.

Основно обличје Фрушке горе настало је тектонским процесима када је, издизањем плоча дуж раседа образована структура хорста. Током квартара и навејавањем лесних седимената створен је завршни облик Фрушке горе формирањем благих лесних заравни на јужним и нешто краћим и одсеченијим северним падинама. Падине Фрушке горе су испресецање богатом мрежом потока бујичног карактера који често пресушују. Потоци са јужне падине се губе у подножју, а са севера пробијају се до Дунава. На неким од њих постоје водопади, једини у Војводини.

Дуго времена Фрушка гора је била острво у Панонском мору о чему сведоче бројни фосили морских шкољки, пужева, јежева, корала итд. О променама климе говоре нам и фосили биљака, као што су разне врсте палми, затим *Taxodium*, *Gluptostrobis*, *Sequoia*, *Laurus* и многе друге врсте које су некада улазиле у састав вегетације. Захваљујући бројним фосилима, ово панонско острво представља својеврсно огледало геолошке прошлости панонско-карпатског басена. То је и једна од највећих природних вредности која Фрушку гору издваја у групу највреднијих подручја од европског значаја.

Захваљујући бројним фосилима, ово панонско острво представља својеврсно огледало геолошке прошлости панонско-карпатског басена. То је и једна од највећих природних вредности која Фрушку гору издваја у групу највреднијих подручја од европског значаја.

Хидрологија

Хидрографска мрежа је релативно густо распоређена. Подручје дренирају два слива: северни припада сливу Дунава (79 215 ха), који је богатији водом, и јужни који припада сливу реке Саве (96 207 ха). Најдужи потоци налазе се на северној падини Фрушке горе и спуштају се све до обале Дунава.

Потоци јужне падине знатно су краћи у односу на потоке северне падине и завршавају се у сремској лесној заравни. Већина ових потока (и северне и јужне падине) врши интензивну дубинску ерозију терена.

На северној падини има 24 потока а на јужној 28 који имају бујичне карактеристике. У периоду од 1965. до 1986. године изграђено је 14 акумулација, и њихов циљ је био пре свега наводњавање пољопривредних површина и одбрана од бујичних токова.

Језера од истока ка западу су:

- језеро Љуково (код Јарковаца)
- језеро Шеловренац (код Марадика)
- језеро Добродол (код Шатринаца)
- језеро Међеш (код Шатринаца)
- језеро Борковац (код Руме)
- језеро на Поповици (код викенд-насеља Поповица)
- језеро Кудош (или Павловачко; код села Павловци)
- језеро Мутаљ (код Бешеновачког Прњавора)
- језеро Тестера (код истоименог одмаралишта)
- језеро Манђелос (или Врањеш; код Манђелоса)
- језеро Чалма (код истоименог села)
- језеро Мохарач (између Визића и Ердевика)
- језеро Бурје (код Ердевика)
- језеро Сот (код истоименог села)

Два језера су настала након попуњавања водом два напуштена површинска копа:

- Лединачко језеро (или језеро Сребро; код Старих Лединаца) - у току рекултивација копа и
- језеро Бели Камен (код Бешеновачког Прњавора)

Данас су ова језера све за време летњег периода веома посећена, углавном од локалног становништва и представљају изузетан потенцијал за развој туризма.

Клима

Фрушка гора својим обличјем условила је појаву специфичних микроклимата, распоредом количине падавина и ублажавањем температурних крајности. Клима Фрушке горе је условљена њеним географским положајем, рељефом и висином масива. По свом географском положају Фрушка гора припада области умерено-континенталне климе. На овом масиву се сусрећу утицаји континенталне климе, који долазе из северних и источних степских области и западне влажне атлантске климе.

Годишња количина падавина расте од подножја Фрушке горе са 652 на 833 mm на Иришком венцу. Најкишовитији месеци на овој планини су мај-јуни и октобар-новембар, што је у првом случају карактеристика средњеевропске, а у другом субмедитеранске климе.

По географској позицији припада умерено континенталној клими с кишним периодима и хладним зимама (због северних ветрова).

Биљне заједнице

Фрушка гора је пре свега шумско подручје, уз мањи удео ливадостепске и шумо-степске вегетације, шибљака и живица. Оно што Фрушку гору чини јединственом и особеном управо је спој шумских, шумо-степских и ливадостепских станишта који је настао као последица антропогеног утицаја кроз историју ове планине. Шуме Фрушке горе представљају музеј дрвенастих врста и сачињене су од преко 50 врста дрвећа и још више врста грмља. Доминирају сребрнолисна липа (*Tilia tomentosa*), храст китњак (*Quercus petraea*), буква (*Fagus moesiaca*) и граб (*Carpinus*

betulus). Поред њих ту су и друге врсте храстова, попут цера (*Quercus cerris*), медунца (*Q. pubescens*), крупнолисног медунца (*Q. virgiliana*), балканског китњака (*Q. daleschampii*), сладуна (*Q. frainetto*), затим ситнолисна липа (*Tilia cordata*), клен (*Acer campestre*), горски јавор (*Acer pseudoplatanus*), јавор млеч (*Acer platanoides*), дивља трешња (*Prunus avium*), брекиња (*Sorbus torminalis*), жешља (*Acer tataricum*), црни јасен (*Fraxinus ornus*), врсте рода врба (*Salix* sp) и топола (*Populus* sp.) и друге дрвенасте врсте.



Слика 2. Храст медунац (*Quercus pubescens*)

На појединим деловима могу се пронаћи и столетне састојине са стаблима изразитих димензија које стварају неописив угођај посетиоцима својим миром и достојанством.

На овој просторно малој и ниској планини очувано је изузетно флористичко богатство биљног света са регистрованих 1.450 аутохтоних врста виших биљака од којих се око 1.000 налази у границама Националног парка Фрушка гора. Овај број биљака је последица изолације у време Панонског мора и утицаја различитих климата. Ако се придодају и бројне алохтоне врсте које су се природно рашириле или их је човек донео укупан број врста прелази цифру од 1.500 врста.

Посебно су интересантне ретке и угрожене врсте, а посебан печат биљном свету Фрушке горе даје чињеница да констатоване врсте воде порекло из 14 различитих биљногеографских подручја.

Од укупног броја биљака заштићених као природне реткости Србије, скоро 70 врста расте и на Фрушкој гори. Међу њима је већи број орхидеја, чак 31 врста, које припадају васкуларној флори од међународног значаја. Осим орхидеја, које су важне у ширим размерама са аспекта очувања глобалног диверзитета, на подручју Фрушке горе могу се пронаћи Садлеров различак (*Centaurea scabiosa* subsp. *sadleriana*), кадивка (*Kitaibelia vitifolia*), ловораста јеремичак (*Daphne laureola*), бабалушка (*Sternbergia colchiciflora*), велика саса (*Pulsatilla vulgaris* subsp. *grandis*), татарско зеље (*Crambe tatarica*), гороцвет (*Adonis vernalis*) и др.

Фрушка гора у својим шумама крије и око 150 врста маховина, бројне врсте папрати од којих се издаваја заштићена врста, пљевика (*Chelianthes maranthae*) и преко 500 врста макрогљива.



Слика 3. Пљевика (*Chelianthes maranthae*).

Животињски свет

❖ Бескичмењаци

Ентомофаунистички, Фрушка гора представља један од најизученијих простора Србије. Од око 200 угрожених врста инсеката на националном и међународном нивоу издвајају се велики цар (*Anax imperator*), ватрени јуришник (*Crocothemis erythraea*), *Gomphus (Stylurus) flavipes*, кобилица месождерка (*Saga pedo*), велика храстова стрижибуба (*Cerambyx cerdo*), букова стрижибуба (*Morimus asper funereus*), алпска стрижибуба (*Rosalia alpina*), *Carabus (Pachystichus) hungaricus*, буба јеленак (*Lucanus cervus*), велики пегавац (*Glaucopsyche (Maculinea) arion*), ластин репак (*Papilio machaon*), ускршњи лептир (*Zerynthia polyxena*), црнооки аполон (*Parnassius mnemosyne*), зановетак (*Colias myrmidone*) и шумски мрав (*Formica rufa*). Међу њима су 24 ендемичне врсте за Балканско полуострво, као и 28 врста за које је ово једини налаз за Србију.



Слика 4. Букова стрижибуба (*Morimus asper funereus*)

На подручју Фрушке горе установљено је 211 врста осоликих, 23 врсте комараца, 121 врста паукова, 24 врсте стонога, 650 врста лептира, 136 врста стрижибуба, 67 врста сурлаша, 31 врста Scarabaeidae, 22 врсте бубамара, 67 врсте трчуљака, 5 врста клерида, 46 врста биљних зоља, 32 врсте мрава, 24 врсте пчела и још много других занимљивих врста као значајан потенцијал туристичке понуде.

❖ Водоземци и гмизавци

Фрушка гора због свог «острвског» карактера и географског положаја на јужном ободу Панонске низије има, за своју релативно малу површину, веома богату херпетофауну. На Фрушкој гори регистровано је 13 врста из класе водоземаца (*Amphibia*) и 11 врста из класе гмизаваца (*Reptilia*). Већина овде присутних врста водоземаца и гмизаваца су Уредбом Владе Републике Србије заштићене као природне реткости. Многе међу њима налазе се и на Црвеној листи угрожених животиња света

(IUCN, 1994), у категорији рањивих врста. То су, међу водоземцима: велики или крестасти мрмољак (*Triturus cristatus*), црвентрба (*Bombina bombina*) и жутотрба ватрена жабица (*Bombina variegata*), зелена крастача (*Bufo viridis*), гаталинка (*Hyla arborea*), жаба чешњарка (*Pelobates fuscus*), шумска смеђа жаба (*Rana dalmatina*). Истог међународног статуса су и представници фауне гмизаваца: барска корњача (*Emys orbicularis*), зелембаћ (*Lacerta viridis*), смук или ескулапова змија (*Elaphe longissima*), рибарица (*Natrix tessellata*), као и смукуља (*Coronella austriaca*). На попису Црвене листе света налази се и шарка (*Vipera berus*), сврстана у категорију угрожених врста.

❖ Птице

Најновијим истраживањима утврђено је да фауна птица целокупног масива Фрушке горе, обухвата укупно 211 врста птица. У постојећим границама "Националног парка Фрушка гора", који пре свега обухвата шумска станишта, укупно је до сада забележено око 150 врста птица. Међународни значај фауне птица Фрушке горе, верификован је 1989.године, када је ово подручје, укључивањем у ИВА (Important bird area) пројекат, званично проглашено међународно значајним стаништем птица у Европи (YU031), на површини од 25.000 ха. У 1997.години је извршена ревизија ИВА пројекта, којом је површина обухваћеног подручја Фрушке горе повећана на 42.000 ха (YU006). Међународна вредност Фрушке горе проистиче првенствено из чињенице да се на њој гнезди велики број врста сврстаних, по разним критеријумима, у птице од међународног значаја.

Фрушка гора спада међу најважнија подручја гнезђења ретких врста птица грабљивица у Војводини и шире, у Панонској низији и Србији. Међу њима посебно треба издвојити орла крсташа (*Aquila heliaca*) коме је Фрушка гора сада вероватно једино активно гнездилиште у целој Србији. Опадање популација, првенствено због смањења могућности исхране, условило је да се орао крсташ нађе на Црвеној листи света. Осим орла крсташа присутне заштићене врсте су и патуљаста орао (*Hieraaetus pennatus*) и орао кликтавац (*Aquila pomarina*).

У Националном парку данас функционише зимско хранилиште за орла крсташа опремљено свом потребном инфраструктуром за развој посматрања птица (birdwatching) као јединствене понуде.

❖ Сисари

Типични представници териофауне ове биоеографске области, присутни у фауни Фрушке горе су, међу бубоједима (*Insectivora*): јеж (*Erinaceus concolor*), кртица (*Talpa europaea*) и шумска ровчица (*Sorex araneus*).

Фауна љиљака, или слепих мишева (*Chiroptera*) није систематски изучавана на подручју Фрушке горе и за сада је познато присуство 16 врста.

Од степских представника сисара (глодара) Фрушке горе, најзначајнија је врста текуница (*Spermophilus citellus*) чије су популације веома проређене на некадашњим стаништима Панонске низије, слепо куче (*Spalax leucodon*) је угрожено на подручју целе Панонске низије, пре свега заменом исконске степе пољопривредним површинама. Ове две врсте заштићене су као природна реткост у Србији, а обе врсте се налазе на Црвеној листи угрожених врста света (IUCN, 1996).

У односу на групу месоједара (*Carnivora*) поред широко распрострањених врста каква је лисица (*Vulpes vulpes*) и врста које су у експанзији на нашим просторима, као што је шакал (*Canis aureus*), већина ужива заштиту као природне реткости: куне – златица (*Martes martes*) и белица (*M. foina*), јазавац (*Meles meles*), дивља мачка (*Felis silvestris*), ласица (*Mustela nivalis*) и хермелин (*Mustela erminea*).

Групу папкара (*Artiodactyla*) представљају пре свега аутохтоне врсте: срна (*Capreolus capreolus*) и дивља свиња (*Sus scrofa*), као и дивљач која се гаји у ограђеним ловиштима (алохтоне врсте): јелен лопатар (*Dama dama*) и муфлон (*Ovis musimon*). Европски јелен (*Cervus elaphus*) дуго година уназад био је изузетно редак, а могуће да је био и потпуно ишчезао са подручја Фрушке горе услед бројних антропогених утицаја. Посебним програмом реинтродукције који је тренутно у фази реализације европски јелен је поново враћен у природу Фрушке горе, док се одређен број јединки налази у ограђеном делу и представља основ за развој специфичног вида туристичке понуде – посматрање дивљачи (gamewatching).



Слика 5. Шумска жаба (*Rana dalmatina*)

ПРОСТОРНО-ГЕОГРАФСKE ЛОКАЦИЈЕ

❖ Национални парк Фрушка гора

Национални парк Фрушка гора један је од пет националних паркова у Републици Србији, уједно и најстарији национални парк. Под одређеним обликом заштите овај простор се налази од давне 1948. године када је због посебног значаја предела Фрушке горе, Влада Народне републике Србије основала организацију “Народно излетиште Фрушка гора” са задатком унапређење овог комплекса као излетишта и одмаралишта.

Године 1960, Скупштина НР Србије, посебним законом, због својих природних и културних вредности, Народном излетишту даје виши ранг и ставља га под посебну заштиту и проглашава за Национални парк на површини сса 25.000 ha.

Темељне вредности геолошка историја, биолошка разноврсност, културно наслеђе (манастири, споменици из II Светског рата) које су овај простор определиле за Национални парк до данас су очуване. Уз њих посебну пажњу привлачи велики проценат липових шума (37% липе) по чему је ова планина прва у Европи, али и велика посећеност као последица близине два макрорегионална (Београд и Нови Сад) и два микрорегионална центра (Сремска Митровица и Шид). У овим градским срединама живи око 3,5 милиона становника. У непосредном окружењу Националног парка налази се и 44 рурална насеља чије становништво у својим активностима гравитира према подручју Националног парка.

Кроз Национални парк пролази неколико путних праваца тако да је подручје лако приступачно. Најзначајнији је магистрални правац М-21 Нови Сад - Рума - Шабац који користи неколико хиљада возила дневно, што их такође чини потенцијалним посетиоцима парка.

Међународни значај Фрушке горе потврђен је 1989. године кроз укључивање у ИВА пројекат. Од тада Фрушка гора званично постаје међународно значајно станиште птица у Европи (YU 031), на површини од 25 000 ha. Извршена је ревизија 1997. године и повећана је површина обухваћеног подручја на 42 000 ha (YU 006), такође Фрушка гора је значајно ИРА и ИВА подручје. Од 2009. године Национални парк Фрушка гора је проглашено за значајно станиште дневних лептира у Србији (РВА).

На основу Уредбе о еколошкој мрежи (Сл. Гласник РС 102/2010), Фрушка гора представља еколошки значајно подручје у Републици Србији, бр. 14. Фрушка гора и Ковиљски рит.

❖ **Културно-историјске вредности**

Споменици културе се налазе на читавом подручју које обухвата подручје Фрушке горе, али су неравномерно распоређени, тако да зона Националног парка Фрушка гора претежно обухвата споменике новије историје, зона заштитног појаса – насеља и манастире, односно подручје несталих надземних материјалних трагова културне баштине - археолошке локалитете.

Материјални остаци, до којих се ископавањем дошло, показују да се у подножју Фрушке горе човек населио врло рано и да се углавном задржавао на приобаљу Дунава, Саве и њихових притока које се спуштају са фрушкогорских падина. Први материјални трагови присуства на овом подручју потичу из периода мезозолита – када су две миграционе струје, које су се на овом простору у то доба сусретале, створиле две оригиналне културе: керешку и старчевачку. Следећи период, млађи неолит, доноси нову винчанску културу. Антички период заступљен је са градом Сирмијумом, који у 3. веку постаје центар за романизацију целе источне покрајине.



Слика 6. Манастир Старо Хопово

Трагови стабилизације римске империје налазе се и у остацима важног римског пута од Земуна, преко Нових Бановаца, Сурдука, Сланкамена и Баноштора, који десном обалом Дунава води до најсевернијих граница Паноније. Непосредно пре Римљана у ове просторе стижу и Келти доносећи своју културу чији се земни остаци налазе на више локалитета на обе стране Фрушке горе.

Продором Авара и Словена и њихове борбе са Римом и Византијом уводе панонску равницу у интересну сферу западног римског царства.

Крајем 14. века Турци надиру у Срем и заузимају градове и у њима успостављају своју културу (Сремска Митровица је у то време била највећи муслимански центар).

Крајем 17. века долази до одсудног сукоба хришћана и муслимана (1697. год. битка код Сенте) и потписивање Карловачког мира 1699. год. где се Турци селе ка југу а хришћани насељавају простор око Фрушке горе и северно од ње. У средњем веку је на подручју Фрушке горе изграђен велик број манастира (39 манастира) од којих

неки уопште нису сачувани а преостали су кроз време више пута рушени и обнављани тако да су изгубили пуно од свог првобитног изгледа.

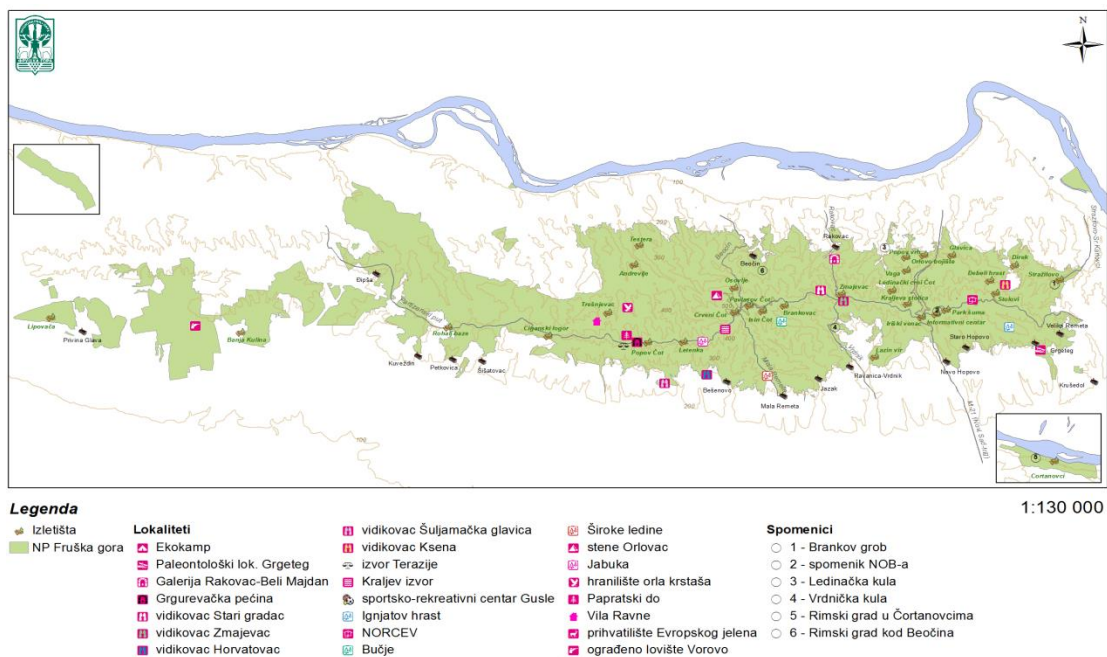
У време када су оснивани манастири, представљали су значајне духовне, али и привредне центре. Њихова организациона повезаност (метоси, филијале) и њихови поседи (прњавори) земље и људство давали су им знатну економску снагу и утицај. Подигнути су у периоду од 14. до 18. века. Њихов значај за историју и културу је непроцењив, јер се не ограничава само на верске потребе из којих су настали, већ се проширује и на културне и економске везе које су ти објекти у средњем веку имали. Сем манастирских, постојале су и цркве у насељима. Њима се или изгубио траг у времену и простору или су касније радикално реконструисане за потребе обе цркве.

Новије доба под којим подразумевамо период после одласка Турака (Карловачки мир 1699. год. и Пожаревачки мир 1718. год.) и развојачење војне границе, доноси Војводини, а самим тим и Фрушкој гори многе просторне, етничке и све друге промене. Вароши Сремска Митровица, Сремски Карловци и Ириг одржале су свој значај. Посебну амбијенталну вредност из новијег периода представљају Сремски Карловци са резиденцијом патријарха и митрополита, а зидане су и друге јавне зграде, а имали су и једну поплочану улицу.

Петроварадин је такође град у коме се појединачни споменици не могу издвојити, јер у целини представља наслеђе које треба чувати. Тврђава, подграђе, цркве и манастири, јавни, стамбени и војни објекти које је прошлост оставила, представљају хомогену целину јединствену у Војводини, а и шире.

Фрушка гора је, откад се могу пратити трагови човека на њој, пружала људима заштиту у најтежим данима борбе и превирања. Ова њена улога је посебно дошла до изражаја у периоду другог светског рата. Бројни споменици и спомен обележја то потврђују (највеће спомен обележје - споменик на Иришком венцу и друга спомен обележја и спомен гробља).

На Фрушкој гори се налази шестанест манастира, насталих од XV до XVIII века: Беочин, Раковац, Ђипша, Привина глава, Крушедол, Велика Ремета, Гргетег, Старо и Ново Хопово, Врдник (Раваница), Јазак, Стари Јазак, Мала Ремета, Бешеново, Шишатовач, Петковица и Кувездин.



❖ Простори за одмор и рекреацију

Од првог дашка пролећа, када се благе падине оките белим цветовима висибоба, па до одмакле јесени када се цела природа прелива у тоновима жуте и црвене боје јесењег лишћа, Фрушка гора је веома посећена од стране многих излетника и туриста. Да би се обезбедио пријатан боравак на овој планини, управљач се брине о уређивању излетишта.

Излетишта на Фрушкој гори су простори најчешће поред саобраћајница, културно-историјских споменика и угоститељских објеката. Осим излетишта, уређују се и простори са којих се пружа могућност уживања у лепим видицима на ужу и даљу околину, какав је нпр. видиковац Змајевац изнад насеља Врдник.

Са Иришког венца се види пола Бачке, Авала, Цер и друге планине Србије. Тај видик је прави лек за све оне који траже мир у тишини и природи.

Од излетишта која се уређују, значајнија су: Чортановачка шума на Дунаву, Стражилово, Партизански пут, Иришки венац, Хопово, Главица, Поповица, Змајевац, Летенка, Хајдучки брег, Андrevље, Тестера, Цигански логор, Лежимир, Рохал базе, Липовача и др. На свим овим излетиштима створени су услови за једнодневни боравак у шуми, шумским пропланцима и на ливадама. Излетницима се овде пружа могућност за активан и пасиван одмор. Сва излетишта су посећена током целе године, а најбројнији посетиоци Фрушке горе су деца из целе Србије.

❖ Насеља и становништво

Најбитнији фактори који су били од пресудног значаја за положај фрушкогорских насеља су природни фактори: река Дунав, фрушкогорски потоци, Фрушка гора као планина и лесна зараван која опкољава Фрушку гору.

Фрушкогорска насеља налазе се ван граница Националног парка Фрушка гора иако су нека од њих дубоко укљичена у саму Фрушку гору заузимајући долине потока. Велики број насеља настао је уз православне манастире и сам њихов назив "прњавор" говори о начину њихова настанка.

Мрежа фрушкогорских насеља је релативно велике густине (3,9 насеља на 100 км²) у односу на просек АП Војводине од 2,2 насеља на 100 км². Овај податак нам говори о значају Фрушке горе за локалну заједницу јер су људи увек насељавали подручја на којима су могли да нађу услове за живот и рад. Због природних карактеристика простора на којима су настала, ова насеља су нешто мања по броју становника у односу на војвођански просек (2.226 становника у односу на 4.351 становника по насељу).

Према најновијим пројекцијама у наредних 20 година број становника овог подручја смањиче се за 5%. То није велики пад, тако да се квантитет укупног становништва неће много променити па не треба очекивати да ће то значајније реметити свеукупни развој. Значајнији ће бити утицај квалитета становништва, јер негативан природни прираштај становништва значи и његово старење.

ОДРЖИВИ ТУРИЗАМ

У последњих двадесетак година, туризам се, како у позитивном, тако и негативном смислу развио у важан фактор у контексту одрживог развоја. У оквирима ЕУ туризам представља један од највећих привредних сектора са 9% запослених и 9% учешћа у потрошњи. Такође представља једну од пет извозних категорија у 83% свих земаља света и главни је извор девизне зараде у готово 38% земаља. Отуда има и једну

од главних улога у привреди многих земаља, као извор запошљавања и начин борбе против сиромаштва. Према предвиђањима Светске туристичке организације (WTO) број долазака туриста у Европу биће дуплиран до 2020.године и износиће 720 милиона. Овакав очекиван развој подразумева озбиљан ризик за животну средину и благостање становништва, али и за туризам као привредну грану.

Са порастом слободног времена, прихода и животних трендова, 180 милиона европљана иде на одмор сваке године. Авантуристички дух све је уочљивији код савремених туриста, као и већа потражња за летовањима која су пуна активности у природи, културних и рекреативних садржаја. Примећено је да већина туриста избегава дестинације са нарушеном животном средином. Евидентно је померање туриста према источном Средоземљу и Централној и Источној Европи. Путовање постаје све брже и лакше, док су и најудаљеније дестинације релативно доступне.

Најчешће цитирана дефиниција одрживог развоја је она која га описује као "равој који задовољава потребе садашњице, а истовремено не угрожава могућност будућих генерација да задовоље своје потребе" (WCED, 1987). Данас је у основи свих дефиниција одрживи развој као концепт који обухвата међусобно испреpletене економску, друштвену и еколошку димензију. Концепт одрживог или уравнотеженог развоја не би требало схватити као строго одређену дефиницију, већ као процес промена у односима који се успостављају између друштвених, економских и природних система. Достицање одрживог туризма је континуирани процес који захтева стално праћење утицаја и коришћење потребних превентивних или корективних мера кад и где год је то потребно.

Имајући у виду постојеће теоријске ставове, тумачења и дефиниције, као и практична решења у имплементацији одрживог туризма, може се издвојити пет кључних циљева, од којих ни један не мора бити доминантан у односу на остале, а то су:

- Заштита животне средине и очување природних ресурса
- Очување социјалног интегритета локалне заједнице
- Заштита културне баштине дестинације и поштовање културних специфичности домицилног становништва
- Остварење економских користи у туризму и од туризма
- Укљученост, задовољство и корист
- Оптимално задовољење потреба туриста кроз понуду туристичког производа високог квалитета

Одрживи туризам, подразумева концепт развоја туризма која врши минималан утицај на животну средину и локалну културу, истовремено помажући стицање зараде, нова радна места и заштиту локалних екосистема. Наиме, то је одговоран туризам који се пријатељски односи према природној и културној баштини.

Још увек не постоји јединствено прихваћена дефиниција одрживог туризма, која претпоставља не само поштовање принципа одрживог развоја, већ и етичке промене код свих учесника у туристичком процесу.

Неопходно је побољшати квалитет живота, економски развој, индивидуално осећање благостања и то путем смањеног коришћења необновљивих ресурса и притиска на животну средину и човека.

Најједноставнија дефиниција јесте да се под одрживим туризмом подразумева "сваки вид туризма који доприноси заштити животне средине, социјалног и економског интегритета и унапређивању природних, створених и културних вредности на трајној основи".

Одрживи туризам обухвата све сегменте привреде уз упутства и критерије који подразумевају смањење утицаја туристичког промета на животну средину, нарочито коришћење необновљивих ресурса, коришћење benchmark-а и допринос туристичке делатности одрживом развоју и заштити животне средине.

Главни циљ оваквог вида туризма је да се омогући људима уживање и стицање знања о природним, историјским и културним карактеристикама јединственог окружења, уз очување интегритета места и подстицање економског развоја и добробити локалне заједнице што представља и основ развоја туризма на подручју Националног парка Фрушка гора.

Принципи одрживог туризма

Да би се циљеви одрживог туризма операционализовали и омогућила његова имплементација у ширим размерама, неопходно је придржавати се основних принципа који представљају оквир и упутство за практично деловање. Велики број аутора и струковних организација истичу четири основна принципа, заснована на четири стуба одрживости: економска, еколошка, културна и социјална одрживост (McKercher, 2003).

Економска одрживост - обезбеђење профитабилности непосредно и на дуги рок, подразумева:

- Развијање партнерстава у целом ланцу понуде, од локалних микро-предузећа до мултинационалних компанија
- Употребу међународних смерница за обуку и сертификацију
- Развијање производа са широком лепезом туристичких активности
- Усмеравање дела оствареног прихода за помоћ у обуци
- Етички маркетинг и развој производа,
- Обезбеђење финансијских подстицаја за предузећа ради усвајања принципа одрживости.

Еколошка одрживост - развој који је компатибилан са одржавањем основних еколошких процеса, биолошке разноврсности и биолошких ресурса, а захтева:

- Доношење и поштовање кодекса понашања на свим нивоима
- Успостављање смерница за пословање у туризму, процену и праћење кумулативних утицаја
- Формулисање националне, регионалне и локалне политике туризма и развојних стратегија које су у складу са укупним циљевима одрживог развоја,
- Организовање истраживања процене утицаја на животну средину,
- Залагање да пројектовање, планирање, развој и практичне активности укључују принципе одрживости
- Да туризам у заштићеним областима буде укључен у планове управљања
- Мерење и спровођење истраживања о стварним утицајима туризма
- Идентификовање прихватљивог понашања међу туристима
- Промовисање одговорног понашања туриста.

Културна одрживост - развој који је компатибилан са културним и традиционалним вредностима локалних заједница и који утиче на јачање њиховог културног идентитета:

- Иницирање развојних програма туризма уз најшире учешће локалне заједнице
- Успостављање образовних програма и обуке за побољшање и управљање културном баштином и културним ресурсима
- Очување културне разноврсности

- Поштовање права на земљу и имовину локалног становништва
- Гарантовање заштите природе, локалних и аутохтоних култура и традиционалних знања
- Активна сарадња са локалним вођама и мањинским групама у циљу обезбеђења да локалне културе и заједнице буду исправно постављене и поштоване
- Јачање, неговање и подстицање могућности домаће заједнице у очувању и коришћењу традиционалних вештина
- Учење туриста пожељном и прихватљивом понашању
- Обука туристичке привреде дозвољеном понашању.

Друштвена одрживост - усмерена је на добробит локалне заједнице и стварање и задржавање прихода и других користи у тим заједницама:

- Заједница треба да остварује контролу над развојем туризма
- Туризам треба да обезбеди квалитетно запошљавање припадника локалне заједнице
- Подстицање предузећа да смањују негативне утицаје на локалне заједнице и да им помажу
- Обезбеђење праведне расподеле финансијских користи у читавом ланцу вредности
- Обезбеђење финансијских подстицаја за локалне фирме ради бављења туризмом
- Подизање капацитета локалних људских ресурса.

Да би се постигао развој одрживог туризма, неопходан је интегрални приступ његовом планирању и управљању. Приметна је све већа потврда неопходности комбиновања потреба традиционалног урбаног управљања (саобраћај, планирање експлоатације земљишта, маркетинга, економског развоја, заштите од пожара итд.) са потребом планирања туристичких делатности.

Неки од најважнијих принципа развоја одрживог туризма укључују:

- Туризам се мора развијати уз помоћ локалне заједнице, која има задатак да спроводи мониторинг. Важну улогу при управљању туризмом има јединствени информациони систем на националном и локалном нивоу. Географски информациони систем (GIS) као технологија која спаја информатичке и географске компоненте, има посебно место у туризму усмереном на заштићена природна добра. Врло је важан у процесу доношења одлука у сфери управљања, што се везује за спровођење акција у простору, тј. природној и створеној средини.
- Туризам мора обезбедити квалитетна радна места локалном становништву и успоставити везу између локалних послова и туризма.
- Мора се успоставити кодекс понашања у туризму на свим нивоима - националном, регионалном и локалном - заснован на међународно признатим стандардима. Такође је потребно дефинисати препоруке за туристичке активности, процену утицаја на животну средину, мониторинг кумулативног утицаја и границе прихватљивих промена.
- Осмислити едукативне, стручне програме у циљу унапређења баштине и природних ресурса.

Развој стратегије одрживог туризма и партнерство

Развој туризма на подручју Националног парка Фрушка гора у великој мери развијао се без одређеног утицаја управљача на њега. У последњих 10-так година, након веома тешког периода економске кризе узроковане ратним дешавањима у

непосредном окружењу, у оквиру локалних самоуправа формиране су туристичке организације које су туризму удахнуле нови живот. Однос управљача Националног парка Фрушка гора и ових туристичких организација започео је у оквиру међународних пројеката када су и остварени први ближи контакти и почео рад на заједничким акцијама.

Повеља одрживог туризма је одмах прихваћена као могућност чвршћег повезивања свих фактора у туризму. кроз процес израде ове Стратегије и Акционог плана за наредних пет година по први пут је разговарано са појединцима, бизнис сектором, али и образовним институцијама из области туризма. Оснивањем Форума корисника и радне групе започет је веома важан процес заједничког ангажовања на развоју туризма. У склопу овог процеса ће се разматрати све иницијативе и уважавати различитости између партнера и исте ће представљати основ даљег развоја, али и могућности за даље деловање на развоју туризма кроз партнерство учесника.

Досадашње активности на развоју Стратегије и Акционог плана биле су:

- одржани су састанци Форума корисника на којима је разматрано досадашње стање туризма, урађена SWOT анализа, дефинисане визија и мисија, као и циљеви развоја туризма. Кроз ове радионице и рад на њима огромна позитивна енергија свих учесника указала је да се процес одвија у добром смеру и да је право освежење у комуникацији међу актерима.
- на састанцима радне групе формиране у оквиру Форума рађено је на даљој разради циљева и активности за наредних пет година
- активности на развоју докумената промовисане су преко сајта и профила управљача на друштвеним мрежама у оквиру којих је покренула веома позитвну комуникацију и подршку процесу
- по завршетку Стратегије и Акционог плана иста је представљена свим партнерима и надзорном одбору управљача

Европски Повеља за одрживи туризаму заштићеним подручјима

The European Charter for Sustainable Tourism in Protected Areas (ECST) – Европска Повеља за одрживи туризам у заштићеним подручјима је практично средство за осигуравање да је развој туризма у европским заштићеним подручјима одржив. Повељу додељује the EUROPAC Federation (Еуропарк Федерација), кровна организација заштићених подручја у 37 европских земаља.

Европска Повеља се изричито односи на равнотежу између потребе животне средине, посетилаца и локалне заједнице. Она наглашава потребу да се сачува, примени и промовишу посебни квалитети сваког заштићеног подручја као основ своје туристичке понуде. Повеља идентификује четири кључна циља за одрживи туризам у заштићеним подручјима, и захтева да стратегија одрживог туризма садржи следећа четири циља:

- да сачува, побољша и добије на вредности из заштите и баштине;
- повећа економске и друштвене користи од туризма;
- да заштити и побољша квалитет живота локалног становништва и
- да се укључи у ефикасно управљање посетиоцима и побољша квалитет понуде у туризму.

Ови циљеви су разрађени у сету од дванаест принципа, а то су:

1. да се повећа свест, и пружи подршка европским заштићеним подручјима као део нашег наслеђа које треба сачувати за садашње и будуће генерације;

2. да се побољша одрживи развој и управљање туризмом у заштићеним подручјима, узети у обзир потребе животне средине, локалних становника, локалних предузећа и посетилаца;
3. да се укључе сви актери у туризму и око заштићеног подручја у њеном развоју и управљању;
4. да се припреми и имплементира стратегија одрживог туризма и акциони план за заштићено подручје;
5. да се штити и унапређује природна и културна баштину (путем туризма), али да се и заштити од прекомерног развоја туризма;
6. да се обезбеди свим посетиоцима квалитетно искуство у свим аспектима њихове посете;
7. да се ефикасно комуницира са посетиоцима о посебним квалитетима подручја;
8. да се обезбеде специфични туристички производи који омогућавају откривање и разумевање подручја;
9. да се подигне ниво знања о заштити и одрживости заштићених подручја међу свима онима који су укључени у туризам;
10. да се обезбеди да туризам подржава, а не смањује, квалитет живота локалног становништва;
11. да се повећа добробити од туризма на локалну економију и
12. да се сталним надзором (мониторингом) и утицајем броја посета смањи негативан утицај.

Посебни захтеви за доделу Повеље су:

- Стална структура за заједнички рад. Конкретно, Повеља очекује постојање форума, или сличног тела, које треба трајно успоставити између управљача заштићеног подручја, локалних самоуправа, других организација заједнице и представника туристичке индустрије.
- Стратегија за одрживи туризам у заштићеном подручју. Ово треба да буде засновано на консултацијама са локалом и процени потреба на овом подручју, као и могућностима. Циљеви стратегије требало би да буде у складу са четири кључна циља (наведена горе).
- Акциони план за пет година. Ово би требало да идентификује одговорности различитих актера и осигура да се 12 принципа Повеље примени у заштићеном подручју.

ПРОЦЕНА ФРУШКЕ ГОРЕ

Преглед туризма на Фрушкој гори

Фрушка гора је проглашена за национални парк 1960. године. Позната је дестинација за туристе и излетнике, како из Србије тако и из иностранства. Национални парк је популарна дестинација и за екскурзије ђака из већих градских средина (Београд, Нови Сад, Сремска Митровица), али и становника околних општина на подручју Националног парка. Ово представља значајан ресурс за развој туризма с обзиром на чињеницу да око 3 милиона људи гравитира ка националном парку. Посетиоци никада нису били «праћени», односно подвргнути активном и континуираном мониторингу.

Најпосећенији локалитети у националном парку су Иришки венац, Стражилово и Змајевац, где се и налази већина туристичких ресурса, док се број посетилаца у западном делу парка смањује, иако су туристички објекти у том делу веома изражен.

На Иришком Венцу формиран је „Информативни центар Националног парка“, где посетиоци могу добити све потребне информације о националном парку. Он садржи сталну поставку где се сажете природне и културне вредности Националног парка могу видети на једном месту. У непосредној близини Центра установљена је „Едукативна стаза“ која је опремљена информативним таблама и путоказима, са свим неопходним подацима о националном парку и његовим карактеристикама. Национални парк нема обезбеђене смештајне капацитете, али они постоје на његовој територији, као и ресторани са аутентичном локалном гастрономском понудом. Туристичка понуда НП се састоји од пешачења у природи шумским стазама (са Информативног центра креће и неколико пешачких стаза обележених обавештајним таблама за различите групе корисника), планинарења, бициклизма, фотографисања природе, посматрања птица, посматрања дивљачи, а у летњим месецима и купање у зонама акумулација. Планинари, организовани у планинарским друштвима или појединачно, уобичајени су посетиоци Националног парка. „Фрушкогорски планинарски маратон“ је важан догађај коју организују планинари у мају сваке године, а у којем учествује преко 13.000 планинара.

Ловни туризам у отвореном и затвореном делу ловишта је посебна туристичка понуда и ресурс који није у потпуности валоризован. На подручју Равни формирано је прихватилиште за европског јелена у склопу пројекта реинтродукције ове врсте, док је ограђени део ловишта «Ворово» представљено као једно од најлепших ловишта у Војводини. Дугогодишњи лош економски положај довео је до занемаривања туристичке понуде ловне дивљачи у националном парку, док (не)организованост ЈП у сегменту туризма представља други ограничавајући фактор у коришћењу овог ресурса.

Узимајући у обзир потенцијал националног парка и његове неистражене могућности, много тога се може урадити на развоју туризма у НП, при чему посебну пажњу треба посветити да се одреди капацитет појединих локалитета како повећање броја људи и развој инфраструктуре не би довело до негативног утицаја на животну средину (отпадне воде, смеће, загађење ваздуха, поремећај угрожених врста, итд.). Коначно, нису урађена озбиљна истраживања која се тичу информисања посетилаца, њихових очекивања, потреба и задовољства. То би помогло јасном дефинисању стратегије и циљева у планирању нових стратегија и туристичких активности у НП.

Управљање Националним парком Фрушка гора

Подручјем Националног парка Фрушка гора управља ЈП «Национални парк Фрушка гора» које је основано од стране Владе Републике Србије, а на основу Плана управљања на који сагласност даје надлежно Министарство. У плану управљања подручјем Националног парка Фрушка гора дефинисана је десетогодишња визија:

У наредних десет година Национални парк Фрушка гора ће бити препознат од стране међународне, националне и локалне заједнице по својим природним и културно-историјским вредностима и социјално-економском значају.

Све активности и одлуке које се доносе морају се ускладити са овом визијом која у себи укључује неколико основних дугорочних циљева:

- заштита и очување биодиверзитета, природних и створених вредности,
- рационално коришћење ресурса,
- развој локалних заједница и њихово укључивање у процес управљања подручјем Националног парка и
- подизање еколошке свести.

Један од циљева Плана управљања предствља и развој одрживог туризма на подручју Националног парка јер одрживи туризам мора постати покретачка снага овог региона која ће омогућити резидентном становништву генерисање прихода, а тиме и могућност опстанка у фрушкогорским селима. Национални парк Фрушка Гора је један од најатрактивнијих туристичких локалитета у Србији, који се једним својим делом (Чортановачка шума) налази на Дунаву. Разнолик састав стена, јединствен рељефни облик, воде, бујне шуме и отворена станишта у окружењу, разноврстан живи свет и препознатљив људски печат, уклопљени и надовезани једно на друго чине Фрушку гору особеним и драгоценим заштићеним подручјем и бисером туризма.

Као један од најважнијих циљева у наредних пет година управљач је поставио рад на добијању Повеље одрживог туризма EUROPARC Federation. У окиру овог функционалног алата за развој одрживог туризма развијена је и Стратегија одрживог туризма и Акциони план у складу са условима и принципима Повеље. Стратегија и План су развијени у сарадњи са корисницима подручја у туризму, узимајући у обзир потребе и интересе у развоју туризма подручја, али и шире у регији Срема, Војводине и Србије.

За потребе израде ове Стратегије као основ су узете природне вредности, културно и историјско наслеђе, као и постојећа туристичка инфраструктура унутар граница Националног парка Фрушка гора.

Стратешка и управљачка документа Националног парка Фрушка гора

Просторни план подручја посебне намене Фрушке горе до 2022. године је усвојен Одлуком Скупштине Аутономне покрајине Војводине и објављен у „Службеном листу АПВ“, бр. 16/2004.године. ППППН Фрушке горе до 2022.године у себи обједињава смернице развоја у области туризма Просторног плана Републике Србије и Регионалног просторног плана АП Војводине.

Документ Просторни план подручја посебне намене Фрушке горе до 2022.године представља стратешки просторно-плански документ за управљање подручјем Фрушке горе и Националног парка Фрушка гора. Просторним планом извршено је и зонирање којим је у Националном парку успостављен тростепени режим заштите. На подручју под режимом заштите првог степена обухваћено је 3,7 % укупне површине Националног парка на 30 локалитета. На подручју под режимом заштите другог степена је већина шумских станишта, и овај простор обухвата 67 % површине. На подручју под режимом заштите трећег степена (29,3%) се претежно налазе већи туристички комплекси, инфраструктура, деградиране површине, копови минералних сировина и сл.

Смернице развоја у делатности туризма за подручје Фрушке горе проистичу из Просторног плана Републике Србије и односе се на:

- успоравање процеса деаграризације,
- бржи развој сеоских подручја кроз развојне програме и пројекте са тзв. чистим технологијама,
- стимулисање развоја производног занатства,
- валоризација и активирање свих туристичких потенцијала подручја туристичке регије Фрушка гора, која у туристичком зонирању и регионализацији Републике Србије има национални значај,
- реализација приоритета I групе за развој туристичког простора Фрушке горе (у смислу расподеле подстицајних, секторских републичких фондова за израду студија и програма развоја, просторних и урбанистичких планова, изградњу инфраструктуре и некомерцијалних садржаја друштвеног стандарда, као и за

заштиту природе, животне средине и природне и културне баштине овог подручја),

- потпуније искоришћавање компаративних погодности појединих подручја/газдинстава за економски рационалну производњу здравствено безбедне хране, како за домаће тржиште, тако и за извоз и
- стварање услова за обнову, опстанак и развој породичних пољопривредних газдинстава на подручјима која су захваћена процесима депопулације.

План управљања

План управљања Националним парком Фрушка гора 2011-2020. година урађен је од стране управљача у сарадњи са холандским консултантским кућама АМЕСО и STIDIT и у њему су садржани циљеви и активности на управљању овим значајним заштићеним подручјем за десетогодишњи период. Овај документ прошао је кроз јавни увид у који су били укључени сви корисници подручја и заинтересоване стране, укључујући и организације које на овом подручју обављају послове у делатности туризма. Приликом израде Плана управљања, поред Закона о заштити природе, у обзир су узети сви важећи законски и подзаконски акти и документи којима се уређује управљање заштићеним подручјем.

Као дугорочни циљеви у области развоја одрживог туризма дефинисани су следећи:

- До 2020. године Национални парк Фрушка гора ће изградити и имплементирати стратегију одрживог управљања стаништима, врстама и културним наслеђем;
- Национални парк Фрушка гора ће до 2020. године имати добро развијен и имплементиран план управљања посетиоцима и савремено опремљену чуварску службу за спровођење унутрашњег реда, као и добро развијен план прихода и изграђен институционални капацитет;
- Национални парк Фрушка гора ће до 2020. године имати добро развијену и имплементирану политику комуникације, образовања и учешћа јавности, укључујући и волонтерску политику;
- Национални парк Фрушка гора ће до 2020. године основати едукативни центар и значајније унапредити едукативне програме и рад са локалним заједницама са циљем унапређења и развијања еколошке свести локалних заједница;
- За десет година од сада, НПФГ ће имати добро развијен, остварив и имплементиран план решавања претњи за све облике нарушавања животне средине и друге антропогене претње и
- До 2020. године НПФГ ће формирати и опремити Центар за едукацију и истраживања Дунава.



Слика 7. Шума у Фрушкој гори

План управљања препознаје туризам као једну од основних развојних делатности која треба да спречи депопулацију руралних средина стварајући услове за останак младих људи на овом подручју. Кроз едукацију локалног становништва о вредностима националног парка и потребом њихове трајне заштите, туризам ће бити предствљен као веома важан чинилац за локалну економију и умрежавање са циљем развоја и коришћења свих расположивих потенцијала подручја. Специфични циљеви и политике које се односе на туризам у Плану управљања су:

- развој одрживог туризма и укључење локалних заједница у управљање подручјем
- обезбеђење сигурног и пријатног боравка посетилаца са минималним утицајем на природу
- израда и постављање туристичке сигнализације у Парку
- проширење постојеће туристичке понуде усклађене са капацитетима поједних локалитета,
- уређење различитих типова стаза,
- формирање водичке службе,
- израда Програма туристичке понуде за едукативни и рекреативни туризам прилагођеног различитим циљним групама посетилаца и
- организовање едукативних радионица за децу школског узраста и локално становништво.

Мастер план одрживог развоја Фрушке горе

Мастер планом одрживог развоја Фрушке горе детаљније су разрађени елементи просторног развоја из ППППН Фрушке горе до 2022.године, који се односе на јачање заштите животне средине, нарочито Националног парка Фрушка гора као централног подручја и одрживог коришћења природних ресурса који ће обезбедити усклађен развој подручја.

Оквир стратегије Мастер плана усмерен је ка избалансираном приступу заштити животне средине, заштити културно-историјског наслеђа, газдовању шумама и развоју туризма и других привредних делатности чиме ће Фрушка гора постати ослонац регионалног развоја овог подручја и Војводине. Мастер план је компатибилан са смерницама развоја ЕУ и региона.

Скупштине Аутономне Покрајине Војводине усвојила је 2011. године Мастер план одрживог развоја Фрушке горе 2012-2022. године.

Стратегија развоја туризма Републике Србије

Стратегија развоја туризма Републике Србије 2006-2015.године усвојена од стране Владе Републике Србије у својој основи има визију Србије као подунавске, средњоевропске и балканске земље која у истој мери вреднује све природне и културне ресурсе којима располаже.

Очекивани резултати примене Стратегије су:

- постизање повећања конкурентности српског туризма,
- повећање девизног прилива,
- повећање домаћег туристичког промета и
- раст запослености путем туризма, у циљу трансформације Републике Србије у конкурентну туристичку дестинацију.

Уз ове основне циљеве, Република Србија треба да подстиче развој позитивног имиџа на светском тржишту, обезбеди заштиту и одрживо коришћење природе и културног наслеђа као ресурса за развој туризма, побољша квалитет живота становништва и обезбеди заштиту туристичких потрошача, сагласно искуствима развијених европских земаља

На локалном нивоу за неке од локалних самоуправа урађени су документи развоја туризма у којима је подручје Националног парка посматрано кроз призму могућности генерисања прихода локалних заједница и изузетног потенцијала за развој туризма.

Закључци стратешких докумената

Постоје многе регионалне политике и стратегије које се односе на развој туризма, из којих могу се извући следећи закључци:

- очување високог квалитета животне средине је кључни приоритет повезан са развој одрживог туризма;
- посетиоци треба да имају квалитетно, пријатно и испуњавајуће искуство;
- туризам је кључни економски фактор који треба да испуни свој потенцијал и да донесе просперитет локалној заједници и шире;
- јединственост је важна карактеристика у развоју дестинације;
- Фрушка гора као заштићено подручје треба да постане признат међународни бренд;
- у развој туризма треба да буде укључена шира друштвена заједница;
- природна, историјска и културна баштина су кључне предности Фрушке горе;
- туризам треба да побољша квалитет живота локалног становништва и
- постоји широко распрострањена потреба да се продужи боравак и повећа број посетилаца што ће довести до максимизирање економске користи од туризма.

ПРЕДСТАЉАЊЕ ФРУШКЕ ГОРЕ

Социално – економски аспекти Националног парка Фрушка гора

Простор Националног парка Фрушка гора спада у просечно развијене регионе Србије, са богатим природним ресурсима и изнад просечном приватном иницијативом у односу на друге регионе Републике Србије.

Национални парк Фрушка гора налази се у Сремском региону који има око 311.000 становника према попису из 2011.године. Од овог броја тек 1/6 представља запослено радно способно становништво што је последица негативног утицаја економског стања и отварања тржишта за које економија овог региона није била припремљена адекватно. У подручју које гравитира парку налази се око 3,5 милиона становника, што представља више од половине популације која живи у Републици Србији. Градови и општине које се простиру и које су у близини Националног парка Фрушка гора су: Нови Сад, Сремска Митровица, Рума, Инђија, Шид, Бачка Паланка, Беочин и Сремски Карловци.

Подручје Националног парка Фрушке горе последњих неколико година бележи тенденцију раста руралног развоја, што је један од предуслова за развој одрживог туризма, кроз који се упошљава локално становништво које живи на овом подручју.

Број становника је у опадању као што је тренд на читавој територији Републике Србије, док су такође изражене миграције млађег становништва из руралних делова у градска и урбана насеља, а код старије популације миграције се крећу у супротном смеру, тј. старије становништво одлази из градских и урбаних насеља у руралне и мирније пределе. Цене некретнина у овим подручјима су доста ниже у односу на градска насеља која се налазе у близини, што одражава слику да још увек није створена свест о здравом животу и атракцији природних и културно-историских вредности који се налазе на простору Националног парка Фрушка гора.

Због близине великим градовима, аутопутевима и развијене путне мреже приметна је велика флуктоација саобраћаја на овом простору, како путничког тако и теретног. На свом подручју изражен је велики број ненасељених стамбених објеката, које су у најчешћем случају викендице становништва које је насељено у градовима. На подручју Националног парка има велики број запуштених објеката туристичко-угоститељске намене које су изградила значајна државна предузећа као центре за одмор својих запослених.

Посматрајући локално становништво може се закључити да постоји велика заинтересованост за развој туризма на простору овог заштићеног подручја и туризам се посматра као један од могућих покретача привреде и руралног развоја на овом подручју.

Највећи проблем са којим се суочава Национални парк Фрушка гора јесте превелика концентрација саобраћаја, као што је наведено у пређашњем делу текста и то је проблем са којим ће се ово заштићено подручје суочавати у будућности.

Главна економска активност у овом простору је прерађивачка индустрија која односи 28,7%, затим долази трговина са 12,9% , док је туризам у фази зачетка са 0,45%. Туризам је као што је већ речено у почетној фази и он се најчешће базира као додатна делатност локалном становништву које живи у руралним срединама уз пољопривреду као примарну делатност. Развојем туризма доћи ће до диверзификације прихода локалног становништва кроз развој смештајних капацитета, продају локалних производа и друге туристичке услуге.

Посматрана са аспекта животног стандарда односно просечних прихода ово подручје се налази испод просека у односу на државни просек (просечна примања на овом подручју износе око 350 EUR, док је републички просек 420 EUR).

Туристички објекти и услуге

На подручју Фрушке горе налази се преко 40 објеката за смештај разврстаних у различите типове и категорије. Већину смештаја чине приватни апартмани и собе. Такође налази се и неколико хотела – спа центара и еко камп.

У наредној табели дат је преглед објеката за смештај

Врста смештаја	Број објеката
Хотели	12
Пансиони/ Преноћишта	4
Мотели	1
Апартмани и собе	15
Дечија одмаралишта	2
Планинарски домови	11
Кампови	2

База којом располаже ЈП је непотпуна и није могуће у овом тренутку дати прецизне податке везане за број лежаја и број смештајних објеката који се налазе на територији парка. Власници објеката за смештаја, уколико се не ради о хотелима, не одлучују се/не упуштају се у процедуру подношења захтева за категоризацију, што због обимне документације коју је потребно приложити тако и због трошкова поступка¹. Законом о туризму категоризацију обвља за хотеле, спа центре, бутик хотеле, кампове ресорно Министарство, док приватан смештај (смештај у домаћој радиности и сеоском туристичком домаћинству) дато је локалним управама да обављају као поверен посао. Локалне управе су у обавези да спроводе поступак категоризације и воде евиденцију о смештајним капацитетима на својој територији. Највећи проблем код приватног смештаја (физичка лица) је јер морају да потишу уговоре са предузећима која су регистрована за угоститељску делатност, како би у њихово име и за њихово рачун објављале/пружале услуге смештаја. Тешкоће настају ако туристи стигну викендом, када иста не раде и није изводљиво издати им рачун за добијену услугу. Други проблем је што Законом није уређено ко уплаћује боравишну таксу, физичко лице или предузеће.

Постојећи смештајни водичи и интернет портали за Фрушку гору показују шаренолику понуду категорисаних и некатегорисаних смештајних капацитета. Смештајних објеката има на целој територији Фрушке горе, али су концентрисани у већим насељима (Сремски Карловци, Бачка Паланка, Рума, Сремска Митровица, Врник и др.). Неколицина смештајних капацитета налази се на оброцима планине. Квалитет смештаја варира, од хотелског типа до некатегорисаних апартмана и соба.

Хотелски смештајни капацитети Фрушке горе нуде различите садржаје, од регуларног смештаја за одмор и боравак у природи до велнес и спа центара (хотели Premier Aqua и Термал, оба у бањи Врдник). Такође, у централном делу Фрушке горе (Андревље), понуду употпуњује и могућност организовања конгреса, семинара и радионица са свом пратећом опремом за наведене врсте садржаја.

На подручју Фрушке горе налази се велики број изграђених приватних викендица од којих су неке укључене у туристичку понуду за смештај гостију, посебно на подручју насеља Врдник познатог по бањском комплексу. Осим Врдника који се налази на јужним падинама Фрушке горе, са северне стране у Черевиху и Баноштору такође стварају мања језгра смештајних капацитета у приватној својини. Унутар граница Националног парка Фрушка гора најпознатије викенд насеље се налази на локалитету „Чортановачка шума“ у склопу којег је мањи број викендица оспособљен за пријем гостију.

Најразвијенији облик групног смештаја на овом подручју су планинарски домови који су везани за традицију планинарења на Фрушкој гори. Највише

¹Звезде су ознаке српске категоризације смештајних објеката, распон од 1 до 5 звезда за хотеле, 1 – 4 за апартмане и 1-3 за собе и пансионе.

планинарских домова налази се на источном делу Фрушке горе, углавном на подручју града Новог Сада. Ови домови су у власништву планинарских друштава и у последње време, због нерентабилности као последице економске ситуације, издати су у закуп приватним лицима.

Осим овог облика групног смештаја у оквиру НП Фрушка гора налази се спортско-омладински комплекс «Летенка» који је под ингеренцијом Покрајинског Завода за спорт и дечије одмаралиште „Тестера“ чији власник је ЈП «Национални парк Фрушка гора», а који је издат у закуп. Посебна облик групног смештаја је и волонтерски центар Покрета Горана у Сремским Карловцима.

Од 2013. године отворен је први и једини (за сада) Еко камп у оквиру неког националног парка у Србији. Располаже са 30 шаторских парцела и 10 парцела за приколице и аутокуће. Опремљен је неопходном санитарном и техничком опремом. Људима са посебним потребама омогућен је боравак у кампу.

Атракције

Фрушку гору красе бројне природне, културне и изграђене атракције, међутим, толика разноврсност профилисала је ову планину као дестинацију излетничког туризма. Атракције су бројене, међутим проблем је што није уведена контрола посетилаца, нема орагинизованог паркинга за аутомобиле и аутобусе, туристичке агенције неће/не желе да се приликом израде туристичких пакета консултују са ЈП, нема довољно корпи за отпаке, клупа и другог. Посета и понашање у националном парку је регулисано Закономом о заштити природе као и Правилоником о унутрашњем реду на територији Националног парка Фрушка гора (дефинисана правила понашања и казнене одредбе). У наставку издвојене су најважније атракције.

❖ Шуме, биљни и животињски свет

Фрушке гора је у целини шумско подручје (површине од 25.000 ха), где су најзастипљеније липа (37%), граб и буква, односно цер и храст. Ливадске заједнице су секундарног порекла и настале су крчењем шума, док се мочварна и барска вегетација налази ван граница Националног парка, на нижим надморским висинама уз реку Дунав. Флора Фрушке горе је добро истражена и изузетно богата, а укупно је регистровано преко 1.500 биљних врста које су се природно рашириле или их је човек донео. Најпознатије су свакако орхидеје (31 врста), маховине (150 врста), док трећину чине лековите биљке и шумски плодови. Животињски свет је разноврстан колико и биљни, а чине га између осталог лептири (650 врста), совице, бројни водоземци и гмизавци, орао крсташ, орао мишар, слепо куче, лисица, дивља мачка, срна, дивља свиња, јелен европски и шакал.

❖ Термоминерални извори и бање

Лековита својства минералних извора на Фрушкој гори почела су да се користи још из времена Римске империје, затим турске царевине, а касније и аустроугарске монархије. Археолошким икопавањима откривено је да су се извори минералне воде налазили код Ердевика, манастира Гргетег и Велике Ремете.

Данас су најпознатији извори топле и минералне воде у бањи Врдник и бањи Сланкамен.

❖ Виногради и производња вина

Падине Фрушке горе, одличне климатске прилике и квалитетно земљиште, погодовали су развоју винограда у континуитету од 1.700 година. У понуди доминирају беле винске сорте са преко 70%. Најпознатија су дезертна вина Бермет –

бели и црни, који осим грожђа садржи и бројне лековите и мирисне биљке. Виногорја са винским подрумима налазе се у Сремским Карловцима, Бешки, Иригу, Ердевику, Нештину. С обзиром да је подручје Фрушке горе уједно и пољопривредни крај, већи део становништва се бави узгајањем винове лозе и њеном прерадом. На територији парка регистровано је 28 винарија, многе имају готов туристички производ и имају добру комуникацију са туристичким агенцијама.

❖ Културна баштина

Културна добра се налазе на читавом подручју Фрушке горе, неравномерно распоређени, од материјалних трагова културне баштине (археолошки локалитети), насеља и манастира до споменика новије историје:

- 414 археолошких локалитета из праисторије, античког Рима и средњег века;
- историјско језгра Сремских Карловаца и Ирига;
- 50 сакралних објеката из различитих периода (средњи век, позновизантија, барок);
- 16 православних манастира (средњи век);
- три радничке колоније у Беочину, две рударске колоније у Врднику (19-20. век);
- 95 споменика и спомен обележја из II Светског рата;
- четири дворца и летњиковца 19-20. век;
- 3 фортификације (Петроварадин, Беркасово, Моровић) и
- 4 споменика из турског периода.

Међу најатрактивнијим свакако је антички период - град Сирмијум (Сремска Митровица) који у 3. веку постаје центар романизације целе источне покрајине. Пре Римљана долазе Келти доносећи своју културу чији се земни остаци налазе на више локалитета на обе стране Фрушке горе. Средњи век обележен је оснивањем бројних манастира, који нису имали само духовни значај, него се проширују на културне али и на економске везе (просперитет). На простору Фрушке горе смештено је 16 активних православних манастира. Посебну амбијенталну вредност из новијег периода представљају Сремски Карловци са резиденцијом патријарха и митрополита, црквама и капелом мира. Споменици II Светског рата налазе се на Иришком венцу, Рохаљ базама, Јабуци, Нештину и Адашевцу.

❖ Излетишта

Најпосећенија излетишта на Фрушкој гори су Иришки венац, Стражилово и Змајевац, где се и налази већина туристичких атракција. На Иришком Венцу формиран је „Информативни центар Националног парка“, где посетиоци могу добити све потребне информације о Националном парку. У непосредној близини постоји „едукативна стаза“ Информативног центра и у склопу исте постављене су информативне табле и путокази, са свим неопходним подацима о Националном парку Фрушка гора и његовим карактеристикама. Поред набројаних излетишта значајни су још Главица, Поповица, Летенка, Тестера.

До сада нису рађене анализе носећег капацитета простора, због разлога који су већ поменути у овој Стратегији. Оптерећење на излетиштима у време викенда и празника је веома велико. Највећи врх сезоне је свакако 1. мај (Међународни празник рада) када простор НП посети око 500.000 посетилаца. Контрола је не изводљива је чуварска служба ЈП Националног парк не располаже довољним бројем радника.

Излетишта нису опремљена адекватном опремом која би омогућила боравак људи са посебним потребама, јер се првенствено морају створити одређени услови, односно испунити општи услови који би даљом надоградњом омогућило функционисање за све.

❖ Језера (акумулације)

На Фрушкој гори налази се 14 акумулација чија је сврха, првенствено била наводњавање пољопривредних површина и одбрана од бујица. Два најпознатија језера су Лединачко и Бели Камен, настала испуњавањем водом напуштених површинских копова. Током летњих месеци ова језера су веома посећена иако немају уређене плаже и пратеће садржаје.

❖ Адреналин спортови

Активности везане за адреналин спортове на Фрушкој гори, поред HIKING-а, ZIP LINE – SLIDER, ту још и TUNDEM JUMP, PARACHUTING, PARAGLIDING и ATV мотори. Тренутно је у процедури потписивање протокола о сарадњи са спортским клубовима који организују овакав вид активности.

Локална храна и пиће

Богатство српске кухиње потиче од њене географске, националне и културне разноликости, настале вековним мешањем становништва. Утицаји на српску кухињу су били и богати и различити – настала је као мешавина грчке, бугарске, турске, аустријске и мађарске кухиње. Стара српска легенда каже да се у време Душановог царства, у 14. веку, на српском царском двору јело златним кашикама и виљушкама. Историчари кажу да се српска средњовековна кухиња састојала претежно од млека и млечних производа и поврћа. Није се јело много хлеба, богатији су јели хлеб од пшенице, а сиромашнији од зоба и ражи. Од меса се јела само дивљач, а стока се чувала због употребе у пољопривреди.

Није лако упознати страног посетиоца са тајнама домаће гастрономије. Многа јела једноставно не постоје ни у речнику, ни у јеловнику других народа, иако су направљена од уобичајених састојака који постоје у свакој европској земљи. Домаћа или национална кухиња настала је у непредвидљивом споју историјских утицаја на раскршћу цивилизација. За данашњу Војводину су карактеристична теста – хлебови, штрудле, резанци, као и разне врсте прерађевина од меса од богатог фонда стоке и живине.

Подручје Фрушке горе је традиционално пољопривредни крај, на коме доминирају мали и средњи, приватни поседи. Поред воћа, поврћа, лековитог биља и грожђа, ту је и река Дунав са квалитетном речном рибом (шаран, сом, смуђ, кечига).

У понуди су ресторани са националном кухињом и великим избором ракија (дуња, кајсија, јабука и шљива) и вина, доке се рибљи специјалитети (рибље чорбе или паприкаши, пржена или барена) могу пробати у чарадама уз Дунав.

Осим ресторатерске понуде, у локалним производима се може уживати у руралним крајевима-салашима, који слоковито приказују традиционални начин живота војвођанских села. На менију су супе (пилећа, телећа или јунећа), паприкаши, тестенина, месо (на различите начине), штрудле (најпознатија с маком и орасима), кнедле са шљивама или вишњама, домаћи сокови, вино и ракија.

Захваљујући одличним условима за виноградарство, фрушкогорски виногради од средњег века улазе у ред најзначајнијих у средњој Европи. И данас су позната фрушкогорска вина: ризлинг, неопланта, мерлот, семијон, жупљанка, сирмиум и две аутохтоне врсте сланкаменка и бермет. Бермет је дезертно вино које се прави од белог или црног грожђа уз додатак многобројног лековитог и мирисног биља.

Догађаји (фестивали и манифестације)

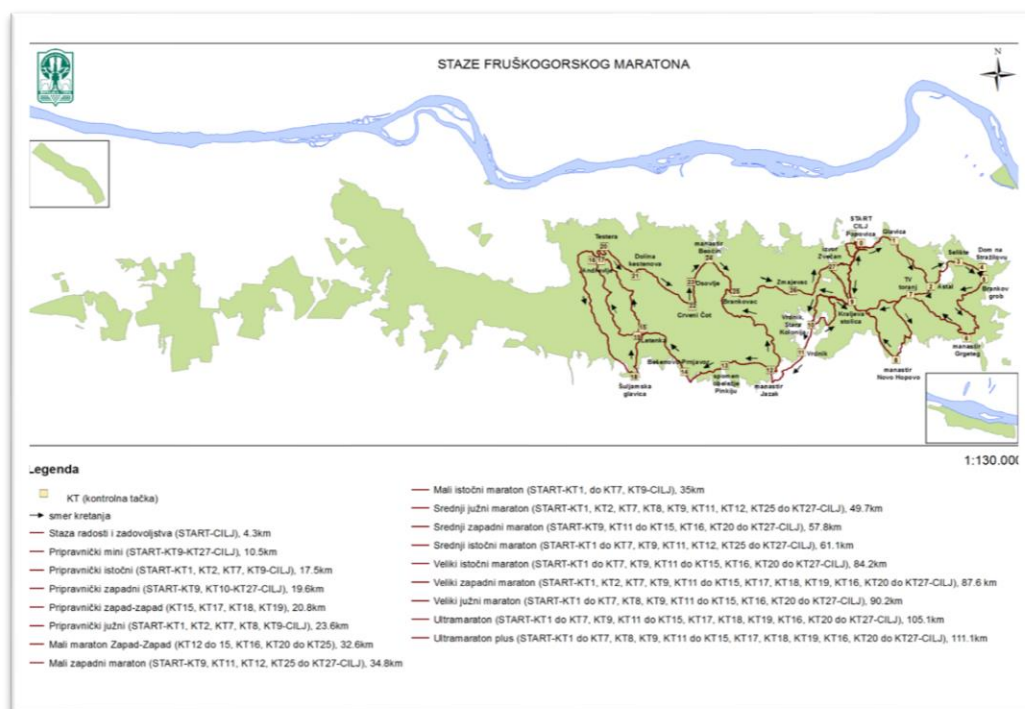
Догађаји (фестивали/манифестације) су добар начин да се промовише локална традиција и култура. Европска искуства указују да многе локалне власти (самоуправе) узимају у обзир догађаје као важан аспект руралног туризма у промоцији својих туристичких вредности.

Током године на подручју Фрушке горе одржи се око 100 различитих догађаја, углавном локалног и регионалног значаја. Међутим, три догађаја су се издвојила као најпосећенији, то су „Фрушкогорски планинарски маратон“, „Карловачка берба грожђа“ и „ЕХИТ“.

Интернационални музички фестивал „ЕХИТ“ одржава се сваке године јула месеца на Петроварадинској тврђави, броји 200.000 посетилаца у 4 дана тајања фестивала. Петроварадинска тврђава је удаљена свега 11 км од НП, те посетиоци фестивала долазе на кратке излете у НП.

„Фрушкогорски планинарски маратон“ је спортско-рекреативна манифестација која се одржава сваког маја месеца у трајању од 2 дана, у којој узима учешће више десетина хиљада планинара, љубитеља природе и маратонаца.

Манифестација „Карловачка берба грожђа“ одржава се сваког септембра месеца, у циљу туристичке презентације Сремских Карловаца, као и представљања и унапређења винарства и виноградарства као основе за развој винског туризма и укупне културно-туристичке понуде града.



Карта 3. Стаза Фрушкогорског планинарског маратона

Транспорт (саобраћајна повезаност)

Положај Фрушке горе и удаљеност од главних емитивних центара, 60 км од Београда и 10 км од Новог Сада, одредио је, да је планина испресецана бројним путевима. Фрушку гору са окружењем пресеца мрежа Е-путева:

Е-75 (М-22 и М-1) Будимпешта-Суботица-Нови Сад-Београд-Ниш-Скопље-Атина

Е-70 (М-1 и М-19) Загреб-Београд

М-21 Нови Сад-Петроварадин-Ириг-Рума

М-22/1 Нови Сад-Инђија-Београд
М-18 Нештин-Визић-Ердевик-Бијељина
М-18/1 Бачка Паланка-Шид

Железнички мрежу прати Коридор 10, а чине је правци Београд-Рума-Шид и Београд-Инђија-Нови Сад.

Са саверене и источне стране Фрушке горе протиче река Дунав, која је део пловног пута, односно каналске мреже Дунав-Мајна-Рајна.

Што се тиче близине међународног аеродрома, најближи се налази у Београду и има везу са Фрушком гором.

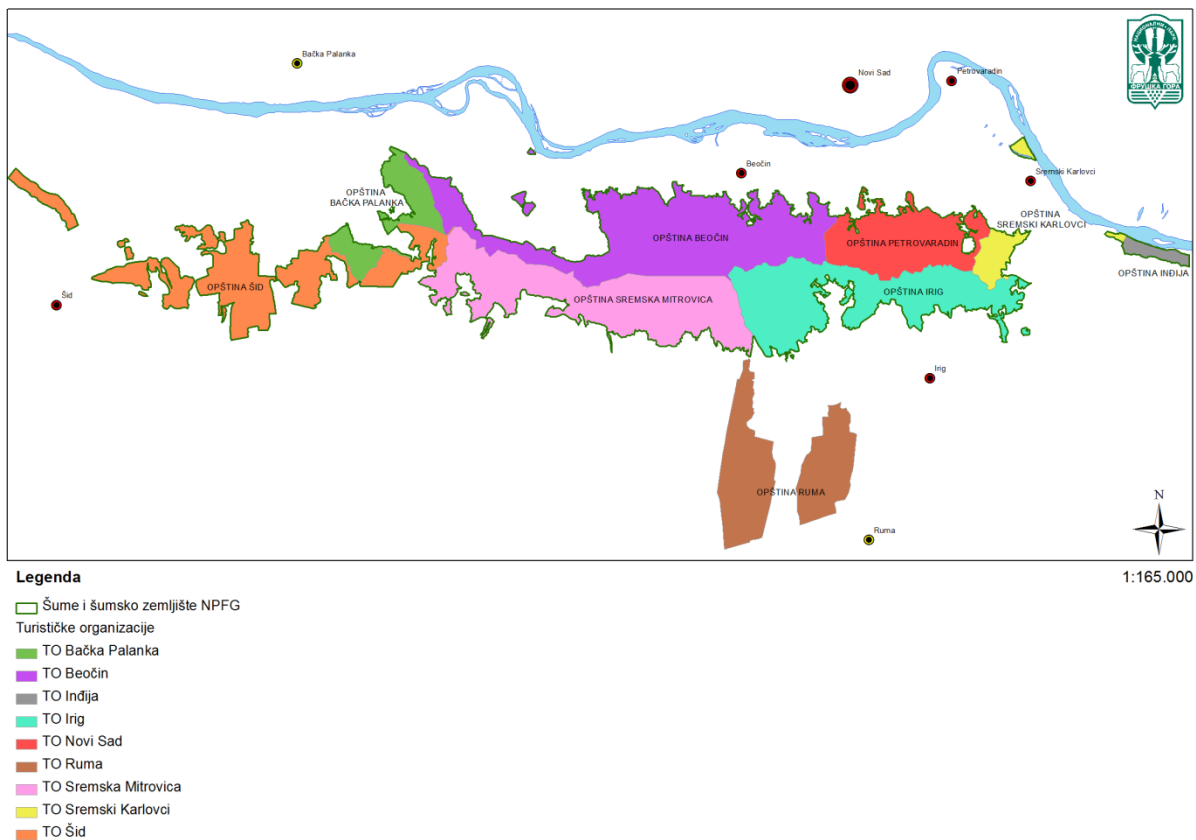
Како је Нови Сад најближи Фрушкој гори, постоји више приградских аутобуских линија које повезују град са селима/излетиштима у планини. Аутобуски саобраћај се одвија свакодневно, а ред возње се може видети/преузети на аутобуским сатајалиштима и на интернет презентацији Градског саобраћајног предузећа (gspns.rs).

Путна мрежа, како је наведено покрива најважније правце, међутим већи проблем је повезаности унутар саме планине, односно путна мрежа између фрушкогорских села, која је у веома лошем стању или је уопште нема.

Организација туризма (ГО, удружења, асоцијације, цивилна друштва)

Туризам је оргнизован на нивоу државе, покрајине и градова (општина), од стране надлежних органа (надлежног министарства, покрајинске владе, локалне самоуправе). Поред две кровне туристичке организације, Србије и Војводине, на простору Фрушке горе налази се још осам организација локлане самоуправе (Сремска Митровица, Инђија, Рума, Шид, Ириг, Сремски Карловци, Бачка Паланка, Нови Сад). Туристичке организације обављају послове промоције туризма на својој територији, координирају активностима и сарадњом између актера у туризму на унапређењу и промоцији туризма, доносе годишње програме и планове промотивних активности, обезбеђују информативно-пропагандни материјал, прикупљају и објављују информације о својој туристичкој понуди, организују и учествују у организацији туристичких, научних, стручних, спортских, културних и других догађаја, организују рад туристичко-информативних центара, посредују у пружању услуга у домаћој радиности и друго. Извори финансирање активности везаних за туризам су од прилива од боравишне таксе и прихода из буџета републичке, покрајинске или локалне власти. Додатне приходе (сопствене) туристичке организације остварују продајом сувенира, донацијама, спонзорством и посредовањем у издавању приватног смештаја.

Многобројна удужења, асоцијације и цивилна друштва којима је претежна делатност активности везане за туризам, заштита животне средине као и одрживи развој дају свој допринос активним учешћем у различитим пројектима, трибинама, едукацијама, тренинзима, али и иницијативама и конкретним радом на поменуте теме. Финансирају се из домаћих и страних пројеката, донација, дотација, спонзорства и суфинансирањем из буџета.



Карта 4. Распоред туристичких организација на подручју Националног парка Фрушка гора

Туристичка кретања у Националном парку Фрушка гора

Туристичка кретања представљају један важан фактор приликом израде стратегије развоја туризма и омогућавају праћење трендова и параметара за развој туризма. Такође туристичка кретања нам омогућавају да пратимо и валоризацију различитих локалитета и степен њиховог развоја као туристичке дестинације.

На простору Националног парка Фрушка гора постоји велика отвореност, односно на територију парка могуће је ући са великог броја праваца, што отежава праћење тачног броја посетиоца. Један од приоритета у будућности свакако ће бити изграђивање адекватног система за праћење који ће дати прецизније и адекватније податке.

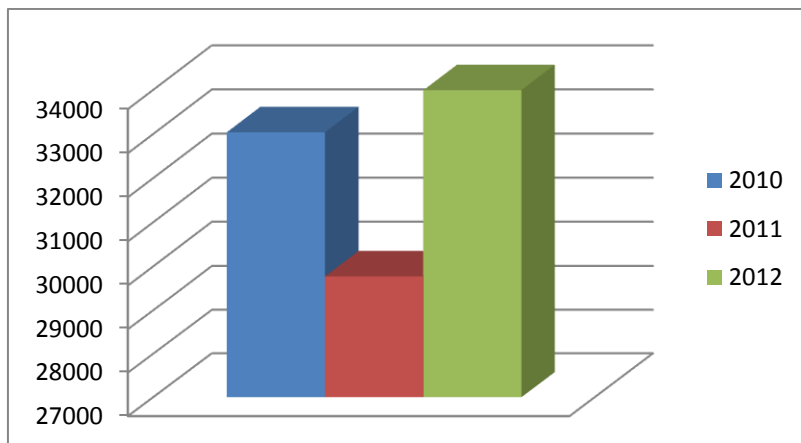
Досадашње праћење туристичких кретања на простору Националног парка Фрушка гора вршено је на основу података локалних туристичких организација и Републичког завода за статистику. Ови подаци престављају оквирне или приближне податке и не могу се узимати са 100% прецизношћу.

Посећеност и туристичка кретања у Националном парку Фрушка гора омогућавају близина кључних саобраћајница, а такође и реке Дунав који представља један важан фактор у туристичком кретању на овом простору.

Туристичка кретања на простору Националног парка Фрушка гора израженија су за време летњих месеци, али током читаве године забележена је константна посета. Такође повећан број туристичких кретања бележи се у време сада већ светски афирмисаног музичког фестивала Ехит, који се одржава на Петроварадинској тврђави. Што се тиче домаћих туриста највећи удео представљају туристи који се налазе у гравитирајућим подручјима, као и туристи из градских центара Новог Сада и Београда.

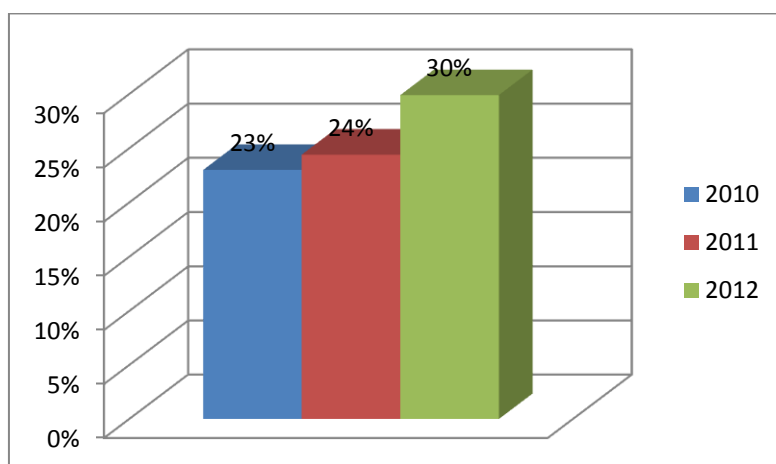
Значајан удео у туристичким кретањима узимају и ђачке ескурзије, које имају дугу традицију туристичких кретања на овим просторима.

Број туриста који је посетио Национални парк Фрушка гора кретао се од 2010. до 2012. године следећим трендом: 2010 - 33.040 туриста, 2011 - 29.734 туриста и 2012 - 33.993 туриста.



Графикон 1. Кретање броја туриста на ФГ у периоду 2010-2012. године

Гледано на основи структуре гостију 2010 - 25.440 домаћих туриста и 7.600 страних туриста, 2011 - 22.447 домаћих туриста и 7257 страних туриста и 2012 - 23.829 домаћих туриста и 10.164 страних туриста.



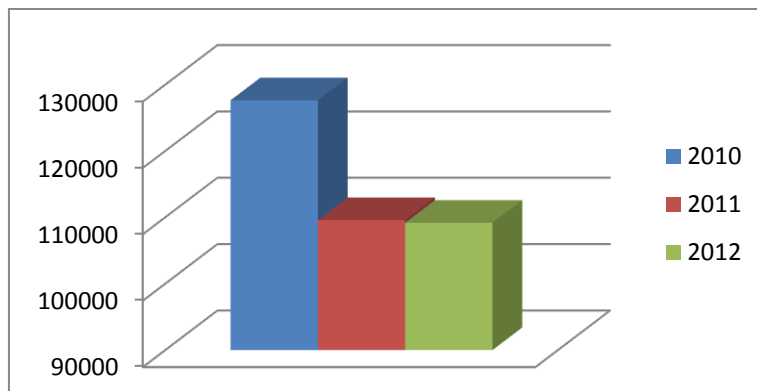
Графикон 2. Учешће страних туриста (%) у укупним туристичким кретањима на ФГ у периоду 2010-2012. године

Према овим подацима може се видети да се из године у годину бележи константан раст удела страних туриста у укупном броју туриста који посете Национални парк Фрушка гора, што представља оптимистичан податак када се ради о економском аспекту туристичких кретања.

Највећу посећеност током ове три године остварила је општина Ириг са посећеношћу по годинама: 2010 - 15.521 туриста, 2011- 14.382 туриста и 2012 - 14.647 туриста. Ова општина се налази у центру Националног парка Фрушка гора и позната је по приватним винаријама у којима се производе најквалитетнија фрушкогорска вина,

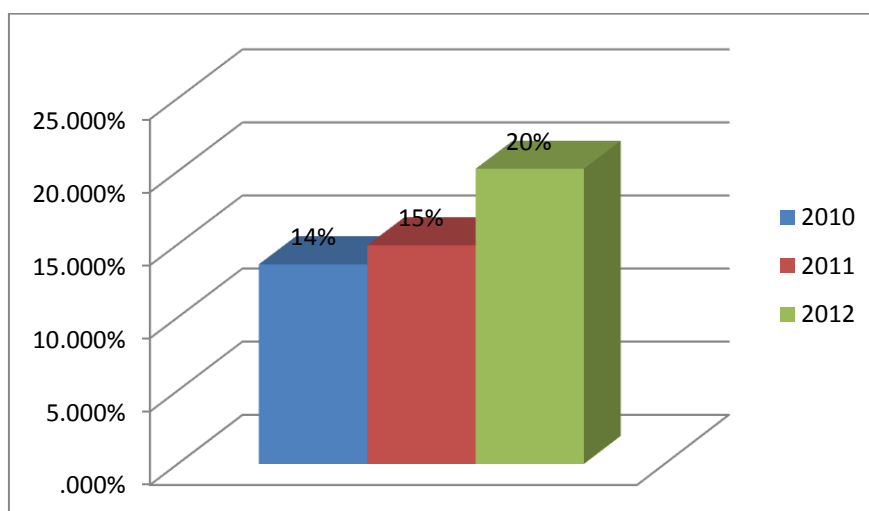
рехабилитационој бањи Врдник познатој по термалној води, као и по манифестацијама које привлаче велики број туриста као нпр. манифестација Пударски дани.

Посматрањем остварених ноћења дошло се до следећих података: 2010 - 127.655 ноћења, 2011 - 109.561 ноћења и 2012 - 109.170 ноћења. На основу ових података може се закључити да постоји тренд пада ноћења из године у годину.



Графикон 3. Укупан број ноћења туриста на ФГ у периоду 2010-2012. Године

Страни туристи су током ове три године остварили следећи број ноћења: 2010 - 17.413 ноћења, 2011 - 16.367 ноћења и 2012 - 22.031 ноћење.



Графикон 4. Учешће страних туриста (%) у укупном броју ноћења на ФГ у периоду 2010-2012. године

Из овог графика може се видети да тренд раста удела страних туриста прати и тренд учешћа у укупном броју ноћења, што потврђује позитивне и оптимистичне прогнозе за развој туризма гледано са економског аспекта.

Из свега горе наведеног може се закључити да се Национални парк Фрушка гора може посматрати као дестинација у развоју, са великим простором за повећање броја туриста, а да се при том не угрожава природа и културно-историјско наслеђе овог простора. Ова анализа показује да долази до осцилација у броју туриста који посећују ово подручје на годишњем нивоу, док је оптимистична чињеница да постоји константан раст страних туриста који посећују овај парк, што даје мотив да овај простор постане атрактивна дестинација одрживог туризма на простору Републике Србије, а у неко догледно време и читавог региона.

Сезоналност (проблеми)

Сезоналност у многоме утиче на број посетилаца који бораве на Фрушкој гори. Највећа посећеност је у периоду април-септембар када национални парк посећује велики број ескурзија, док је зимски период атрактиван у периоду када има снега на локалитетима до којих су путеви проходни.

Ескурзије крећу са посетама у другој половини априла и трају до половине јуна, а на јесен то је септембар до половине октобра. Највећа посећеност је традиционална прослава 1. маја када на Фрушку гору дође и до 500.000 људи. У летњим месецима највећи број посетилаца чине љубитељи природе, планинари, бициклисти и излетници који углавном викендима долазе на Фрушку гору.

МАРКЕТИНГ АКТИВНОСТИ

Тренутно стање

Досадашње активности на промоцији туристичке понуде у Националном парку вршена је путем оскудног промотивног материјала, сајамских активности и званичног интернет портала за које је био задужен Управљач. Акцент презентације су природне вредности парка и њена подела, без јасног дефинисане улоге туризма. Такође, расположиви пропагандни материја штампан је у врло ограниченом тиражу и није га могуће електронски преузети.

На подручју НП оформљен је један Информативни центар, који ради сваки дан (осим понедељка) у пероду од 09.00 – 17.00 часова.

Спорадична промоција и презентација туристичких ресурса (брошуре, интернет портал) одвијала се и преко ТОС, ТОВ, ТОНС и општинских ТО са територије Фрушке горе, врло скромно, са основним информацијама.

Управљач - ЈП "Национални парк Фрушка гора" има јасно дефинисан изглед и употребу ознака и дизајна. Употреба знака (лого) је регулисана Статутом ЈП. Визуални идентитет се користи у свакој прилици која то дозвољава: семинари, радионице, састанци, гостовања на догађајима која организују други.

Иницијативом Управљача формиран је Форум партнера за развој туризма на подручју Националног парка у склопу активности за добијање сертификата одрживог туризма EUROPARC Federation (ECST – European charter of sustainable tourism) где су активни представници туристичке делатности, како из државног тако и из приватног, невладиног сектора, постали чланови Форума („stakeholder forum“), који је формиран са циљем заједничких активности и међусобне промоције туристичких вредности на подручју Националног парка Фрушка гора.

У току је израда GIS базе података културно-историјских споменика, туристичких локалитета и излетишта, као и стаза Фрушкогорског планинарског маратона, бициклических и пешачких стаза, која ће бити постављена на GIS портал Националног парка, тако да ће потенцијални посетиоци имати увид у комплетан туристички, природни и културни садржај НП и моћи по свом избору и афинитетима да осмисле боравак.

Реализацијом пројекта "Унапређење одрживог развоја туризма и екотуристичке понуде Националног парка Фрушка гора" финансираног од стране UNDP-а по конкурс "Подршка одрживом финансирању система заштићених подручја у Србији", ЈП "Национални парк Фрушка гора" је реализовало набавку 20 теренских бициклова. Циљ је формирање понуде цикло туризма (најам и уживање у возљи), а бицикли ће се

од наредне сезоне распоредити на два пункта Стражилово (еко камп) и Иришки венц (Информативни центар). Уз бицикле, посетиоцима ће бити понуђени и GPS уређаји са снимљеним стазама различитог оптерећења, ради вожње ван асфалтираних путева и упознавања Националног парка.

Развоју одрживог туризма у Националном парку треба да претходе активности које ће обезбедити основне предуслове за одвијање туристичке делатности, а односе се на Управљача:

- диференцијација чуварске службе;
- формирање службе/сектора за туризам и контролу рада носилаца развоја туризма;
- именовање/организација ПР-а и
- усклађивање развоја туризма са принципима одрживог развоја.

С обзиром да у ЈП нема службе/сектора за туризам, информације о тржишним трендовима су ограничене, маркетиншке активности су врло скромне, а сегментација тржишта до сада није рађена.

Трендови и тржишта

Туристичка делатност зависи од бројних спољних фактора, те је потребно трендове прилагодити, а тржишта бирати у датим околностима. На основу општих тржишних трендова посматраних на простору АП Војводине, за подручје Фрушке горе могу се применити следећи:

- два главна тржишта Нови Сад са околином и Београд са околином;
- бројне посете (породице, парови, школска деца, омладина) током викенда и празника; врх сезоне 1. мај;
- цикл туристи из Западне Европе;
- органозоване и унапред најављене групне посете салашима, винаријама и манастирима;
- индивидуалне посте ресторанима и чардама (без парматера);
- једнодневни излети пешачења кроз природу (свих узраста)
- индивидуалне посете спа центару и wellness-у и
- ловци и риболовци.

За развијање функција визиторског центра (управљање организованим посетама), афирмацијом постојећих и креирањем нових туристичких производа може се узети следеће:

- јасна порука за одрживим туризмом свим корисницима Фрушке горе;
- активности окренуте према породицама, индивидуалцима и омладином;
- повезивање посетилаца са руралним срединама и њеним могућностима;
- груписање атракција и
- обезбеђивање приступачности дестинације Фрушка гора током целе године.

Предлог будућих тржишних сегмената су потенцијална тржишта која би била усмерена ка специфичним туристичким производима на Фрушкој гори. Кључне тржишне нише су:

1. Дневне посете (излети) – близина градова (Нови Сад и Београд) омогућава да се дневне посете продуже на једно или два ноћења уз адекватне туристичке производе, односно бројне активности које пружају садржајнији боравак и ново искуство.

2. Шетња/планинарење – први облици туризма на Фрушкој гори везани су за излете и шетње/планинарење. Како све већи број људи тражи активан одмор после

напорне радне недеље, постоји шанса да се формирају туристички пакети шетање-смештај на селу-здрав начин живота.

3. Кратак одмор – тренд кратких одмора је и даље веома актуелан, отвара могућности комбинације атрактивне туристичке понуде која не мањка на Фрушкој гори са боравком у природи.

4. Бициклизам – изузетно популаран вид рекреације, који на простору Фрушке горе има скоро идеалне услове за раст и развој. Управљач је већ обезбедио одређени број бициклова и GPS-а који уз понуду специфичних рута комплетирају туристичку понуду за цикло туристе.

5. Културна баштина – понуду бројних објеката и споменика прошлих времена треба усмерити на кориснике посебних интереса. Теме груписати како бу доживљај био интезивнији, а употпунити га локалном харно и пићем и занатским услугама.

6. Здравље – деценијама уназад Фрушка гора је позната по термалним водама и по бањама Врдник и Сланкамену. Осим бања, само подручје планине пружа бројне могућности за рекреацијом и здравим начином живота. Постојећи ресурси могу да дају значајан допринос подизању свести о здравственим предностима боравка у природи и рекреацији, и за посетиоце и за локално становништво.

7. Села – на територији Фрушке горе налази се велики број села који осликавају традиционални начин живота. Развити програме који садрже боравак на селу-смештај, храна и пиће, пољопривреда, занатство. Овакаве програме акцентирати са природним (еко, оргнаско).

8. Зелени туризам – свест о утицају туризма на животну средину ствара проходност према „новим“ посетиоцима који траже „зелени туризам“ (подручја која се сматрају одрживим и са добром управом). Помоћ око формирања зеленог туризма и његових активности пружиће невладине организације, удружења, грађанске иницијативе и волонтери.

Активности везане за промоцију туристичке понуде НП Фрушка гора

Планиране активности на промоцији туристичке понуде су израда промотивних брошура (обједињене - целокупна туристичка понуда, као и субјекти који се бави туристичком и сличном делатношћу, брошуре намењене одређеним туристичким сегментима - бициклистима, кратак одмор, села, ...), тематских туристичких мапа и водича у штампаном и дигиталном формату. У брошурама/мапама/водичима ће се нагласити да је НП први Национални парк у Србији који је сертификован од стране ECST-а. Осавремењавањем интернет презентације Управљача (npfruskagora.co.rs) и његовим редовним ажурирањем омогући ће преглед свих потребних али и корисних информација. Данашњу комуникацију не можемо замислити без употребе друштвених мрежа, Facebook-а, Twitter-а, Pintarest-а, Instagram-а, која најбрже и најлакше објављују своје маркетиншке активности. Одрети сајмове (туристичке, заштита животне средине) и осмислити наступе. Целокупну презентацију и промоцију за почетак радити на најмање два светска језика (енглески/немачки).

У сарадњи са ТО са подручја Националног парка, ТОВ и ТОС, интезивирати презентацију и промоцију туристичких вредности, док наступе и промоцију на међународном тржишту остварити у сарадњи са осталим националним парковима Србије.

Усмеравање промотивних активности биле би и на пословни сектор, где би се у први план истицале team bilding активности, како би компаније које би узеле учешће биле представљене као еколошки одговорне компаније.

Информативни центар ће се опремити расположивим промотивним материјалом, а сувенирница производима домаће радиности. У постојећем простору

центра омогућити мултифункционалност (промоције, изложбе, трибине, радионице и сл.).

Током сваког квартала организоваће се састанци са најзначајнијим учесницима у туризму на простору парка (Форум), а по потреби и у сарадњи са другим пословним и друштвеним телима (радионице и тренинзи), све у циљу одрживог развоја туризма у Националном парку Фрушка гора.

SWOT АНАЛИЗА

Процена туризма на Фрушкој гори заснована је на истраживањима, консултацијама и доказима прикупљеним за израду ове стратегије. Полазиште оперативног рада на стратегији, ЈП „Национални парк Фрушка гора“ организовао је оснивачки „Форум партнера за развој туризма“ на коме су учешће узели различити актери у туризму. Такође, уз одржавање Форума, организоване су и радионице на којима су донети радни задаци и акције које је неопходно предузимати. У наставку дата је SWOT анализа Фрушке горе.

❖ Снаге

- одличан географски положај, близина Дунава;
- приступачност ЕУ земљама;
- међународно важно станиште птица и биљака;
- лојалност посетилаца – велики број који посећују ФГ редовно;
- јединственост природне лепоте ФГ;
- гостољубивост становништва и локалне заједнице;
- мир и тишина ФГ;
- близина градских центара (Нови Сад, Београд);
- посвећеност очувању природе;

❖ Слабости

- недостатка средстава за заштиту баштине;
- недостатак туристичких атракција у неким руралним срединама;
- недостатак мотивације да се истакнете локална туристичка понуда;
- низак стандард квалитета туристичких услуга у неким руралним областима;
- неодговорно понашање туриста/посетилаца који проузрокују загађивање животне средине и деградације;
- ограничена приступачност, неадекватна путна мрежа, посебно у руралним областима;
- недостатак заједничке стратегије развоја туризма и управљање туристичком дестинацијом и
- слабо умрежавање туристичких актера (стејкхолдера) развоја.

❖ Шансе

- могућност међународне сардање (пројекти);
- ширења новог, еко-пријатељски стила живота;
- повећање друштвене одговорности;
- повећања значаја здравог живота;
- развој сложених туристичких пакета који садрже културни, забавни, спортски туризма, као и различите активности на отвореном;
- понуда високо квалитетних локалних производа: хране, пића, занатских производа;
- продужење сезоне са неком туристичком активности (нпр. културни догађаји, конференције у комбинацији са термалном водом или сл.);
- развој малих и средњих предузећа повезаних са туристичком делатношћу и

-циљ обједињавање ФГ као целине (туристичке дестинације) на тржишту.

❖ Претње

- регионална неуједначеност;
- депопулација у неким руралним крајевима;
- масовни туризам;
- егзистенцијални проблем у периодима када нема туристичких кретања;
- ограничења на локалним дешавањима;
- економска криза;
- климатске промене и
- потенцијална оштећења/уништења станишта биљака и животиња (природе).

Из SWOT анализе многе кључне тачке везане за туризам Фрушке горе могу се сажети у следеће:

- Постоји широко распрострањена подршка за развој одрживог туризма на Фрушкој гори са правим фокусом на локалним карактеристикама и на повећању еколошки одрживе праксе.
- Фрушка гора има јак темељ на којем туризам и очување могу да раде у партнерству и да имају обострану корист.
- Фрушка гора нуди квалитетан туристички производ и многе ресурсе за развој низ ниша и посебан интерес за производе и циљање области нових тржишта.
- Постоје многе предности и могућности које се односе на рекреативне активности у руралним срединама.
- Ближе и јача сарадња између јавног и приватног сектора је потребно како би се на Фрушкој гори обезбедило ефикасније коришћење ресурса и јачање самог "бренда".
- Путна мрежа у руралним крајевима на Фрушкој гори кључно је питање која треба решити.
- Постоји потреба да се развије више туристичких производа, које је потребно промовисати у различитим форматима и медијима.
- Дефинисати бренд Фрушке горе, развијати његов смисао и карактеристике.
- Постоји недостатак ажурираних информације о профилима посетилаца и туристичких трендова на Фрушкој гори.
- Кључни фактор је потреба да се створи просперитет током целе године, односно да се оснаже туристичка кретања.

СТРАТЕГИЈА

У овом поглављу утврђује се стратешки контекст за туризам на Фрушкој гори. Сходно претходној процени и резултатима локалних истраживања и консултација са заинтересованим странама (актерима у туризму), стратегија наводи циљеве, визију и акционе области у следећих пет година.

ЈП „Национални парк Фрушка гора“ треба да има јасну улогу у подршци и развоју одрживог туризма на Фрушкој гори, да ради на јачању њене координације, комуникације и партнерство са различитим туристичким актерима (јавно – приватно). Иако је основна улога ЈП управљање националним парком, очување и унапређење биодиверситета, заштита животне средине, информисаност и подстицање развоја туризма на Фрушкој гори, такође би се требао ангажовати и у маркетинг али и да буде подршка туристичким предузећима на обострану добробит.

Подршка и учешће туристичких субјеката су од великог значаја за израду ове стратегије. Форум партнера за развој туризма заједно са ЈП треба ефикасно да спроводи дестинацијски маркетинг и менаџмент, укључујући истраживање, развој производа, услуге информисања и обуке (едукацију). С обзиром да имају свакодневне контакте са туристичким актерима на подручју Фрушке горе, потребан је стални однос између ЈП и туристичких организација. Ово обезбеђује међусобно разумевање једни других, и улогу и спремност да раде у партнерству на извршавању стратегије и акционог плана. Постоји реална могућност да се побољша садшња пракса, а све у циљу добробити посетиоца, локалног бизниса и резидента.

Циљеви стратегије су:

1. Јачање идентитета и подизање свести о НПФГ као одрживе дестинације и све шта има да понуди посетиоцима (индикатори Повеће од 1 до 7)

а) Израда Плана промотивних активности;

б) Појачана промоција НПФГ путем интрнета, штампаног материјала и медија;

в) Припрема и израда документације за пројекте сигнализације и

г) Оспособљавање Визиторског центра НПФГ.

Израда Плана промотивних активности је полазни документ којим би се започело јачање идентитета а уједно и подизање свести о значају Националног парка Фрушка гора. Планом ће се дефинисати начин промовисања (маркетиншки алати) и одредити циљне групе. У плану је редизајнирање постејећег интернет портала и његово редовно ажурирање. Такође у наредном периоду планирано је отварање налога на друштвеним мрежама, које би помогле да се „брже“ пошаљу поруке о НПФГ и његовом значају. Штампани материјал осмишљен је у виду тематских мапа и за почетак, две публикације (брошуре) са општим информацијама. Обезбеђивање медијске покривености за сваку нову акцију која се спроведе. Анализа постојеће туристичке сигнализације и припрема и израда пројектне документације (путем домаћих и међународних фондова) туристичке сигнализације на подручју НПФГ. Визиторски центар за подручје НП је у завршној фази. Сврха његовог формирања је да буде input/output свих активности на Фрушкој гори. Првенствено да организује и реализује излете, уз стручну водичку службу, да пружи услуге аниматора, презентација и интерпретација, и да организује продају сувенира. Затим, да врши наплату накнада за коришћење простора и објеката од стране посетилаца, да води евиденцију и одобравање организованих посета и да прати носећи капацитет простора.

2. Подстицање и подржавање туризма и његових субјеката у развоју и унапређењу уз уважавање природног и културног наслеђа (индикатори Повеће 3,5,6,7,8,10)

а) Израда и спровођење Програма обуке за туристичке водиче за подручје НПФГ;

б) Оспособљавање GIS базе података;

г) Подршка промоцији манифестација, локалним производима и занатству.

Сарадњом са туристичким актерима (туристичким организацијама и туристичким водичима у складу са Законом о туризму) израдити и спровести „Програма обуке водича за подручје НПФГ“. Основати Клуб љубитеља НПФГ кроз рад са волонтерима. Израда GIS базе података је у току. Садржај GIS портал биће културно-историјске знаменитости, туристички локалитети-излетишта, стазе планинарског маратона, бицикличке и пешачке стазе. Једна од главних активности Управљача биће упознавања корисника са природним и културним карактеристикама НПФГ вођњом бицикла или пешачењем. Организаторима локалних манифестација, као и произвођачима хране и пића (сиреви, вино, ракија, цемови и др.) биће обезбеђена пуна подршка у промоцији путем веб сајта и брошура. Спровођење Конкурса за одабир сувенир НП, израда одабраног сувенира и његова промоција нагласиће локалне занате.

3. Развијање и промоција туристичких производа – обезбеђивање дужег боравка и пружање квалитетног искуства (индикатори Повеће 4,5,6,10)

- а) Направити листу постојеће туристичке понуде и формирање нових туристичких пакета за једнодневне посетиоце;
- в) Креирање нових туристичких производа за дужи боравак.

Направити анализу постојеће туристичке понуде. Створити јединствену базу података (мапирање стаза, локалитета, туристичких услуга, пројекти из области туризма, др.). Креирати нове туристичке производе (најмање 3 нова туристичка производа) у сарадња са туристичким субјектима.

4. Подржавање и подстицање свих актера у НПФГ да развијају и промовишу здраву средину (индикатори Повеће 3,9,12)

- а) Организација и спровођење тренинга за туристичке актере у заштићеној средини и
- б) Израда Плана управљања посетиоцима.

Документ које је потребно изради јесте „План управљања посетиоцима“ који би произишао из „Плана управљања НП Фрушка гора 2011-2020“, односно одредити кључне тачке за праћење (локације) и дефинисати начин на који ће се вршити праћење. Направити анализу носећих капацитета појединих локалитета (најпосећенијих). Дефинисати и развити стратешки приступ за промоцију Фрушке горе као одрживе туристичке дестинације у сарадњи са туристичким актерима, локалним самоуправама и другим субјектима. Промовисати јасну поруку шта све помаже и развија одрживи туризам. охрабрити и подржати туристичке субјекте у заштити животне средине (умрежавања, тренинзи). Радити на подизању свести за очувањем природних и створених атракција.

5. Да се побољша разумевање и управљање посетиоцима како би се осигурао да туризам одржава квалитет живота локалне заједнице и доприноси локалној привреди (индикатори Повеће 8,9,10,11)

- а) Диференцијација чуварске службе;
- б) Организација и спровођење тренинга/едукације за локалну заједницу и
- в) Рад са локалном заједницом на пружању подршке, обезбеђивању потребних информација и промоција.

У што краћем временском периоду извршити диференцијацију чуварске службе. Организивати и спровести тренинге/едукације за локалну заједницу на важне теме о вредностима НПФГ, заштити природе и развоја одрживог туризма уз анкетирање и посетилаца и локалног становништва. Осмишљавање и креирање едукативног флајера и за становништво и за посетиоце. Рад са локалним заједницама на унапређењу села кроз активности везаних за туризам (здрава храна/пиће-локални производи, смештај, рекреација, одмор у природи, агротуризам,...). Промовисање локалних иницијатива.

Визија

Промовисање разноврсности најстаријег националног парка у Србији кроз интегрални туристички производ уз снажну локалну заједницу ка очувању биодиверзитета, развоју одрживог туризма и међународне препознатљивости.

Унапређујемо заштиту природе и одрживи туризам кроз едукацију, креирање туристичког производа, уређење и промоцију локалитета због добробити локалне заједнице и очувања природних и културно-историјских вредност националног парка Фрушка гора.

У наредних пет година:

1. Континуитет у раду са организацијама, институцијама, приватним сектором и локалним становништвом на одрживом развоју.
2. Већа свест о значају одрживог туризма као кључног фактора социјано-економског стања.
3. Подигнут квалитет и квантитет туристичких производа и услуга.
4. Побољшане активности на презентацији и промоцији НП.
5. Повећање броја посетилаца/туриста који остају дуже.
6. Повећан обим потрошње која има позитиван утицај на локалну економију.
7. Очувана и заштићена природна и културна баштина.
8. Уведена контрола посетилаца и саобраћаја.
9. Отворена нова радна места.
10. Задовољство обе групе, локалног становништва и посетилаца.

Фрушка гора са националним парком је добро промовисана, приступачна, у понуди је квалитетан смештај у руралним срединама, где се остварују два ноћења. Већи број посетилаца долази поново и постаје туриста (остварује ноћење).

У туристичкој понуди су различите активности, комбинација природе, рекреације и културне баштине. Информације о понуди су лако доступне путем различитих медија.

Уводи се мониторинг посетилаца, контролише се густина саобраћаја.

Континуирана сарадња управљача са локалним заједницама и актерима у туризму усмерена ка заштити животне средине и одрживом развоју туризма са мерљивим економским ефектима.

Индикатори (показатељи)

Приципи одрживог туризма укључију процес праћења утицаја на економију, друштво и животну средину. Група за Европски одрживи туризам даје дужу листу могућих индикатора², а неки од њих биће показатељи Акционог плана.

- Број туриста (месечно),
- Дужина боравка туриста (месечно),
- Дужина посетилаца у сатима (месечно),
- Број регистрованих лежаја,
- Попуњеност смештајних капацитета (месечно),
- Просечна цена собе,
- Процент посетилаца/туриста који користе сопствени превоз/јавни превоз (анкета),
- Број туристичких субјеката (ресторани, кафеи, објекти за смештај, салаши,...),
- Процент локалног становништва да су задовољни са утицајем туризма (анкета резидената) и
- Процент посетилаца задовољних са искуством (анкете посетилаца).

Визија као и индикатори представљу основу за следеће циљеве које би требало да чине оквир за одрживи туризам Акционог плана на Фрушкој гори у наредних пет година. Наведени циљеви су у сагласности са принципима ECST-а.

² Видети: http://ec.europa.eu/enterprise/services/tourism/doc/tsg/TSG_Final_Report.pdf

Следећа табела резимира детаље Акционог плана, који укључује акције које ће се спроводити, приоритете, учеснике, трошкове, индикаторе и методе надзора за сваку појединачну акцију.

Трошкови у табели дати су „радно време“ - које се подразумева да ће запослени обављати као своје редовне активности на реализацији. У Републици Србији буџетска година се односи на период 01.01-31.12, а буџет се доноси пред крај једне године за следећу. План буџета ЈП за 2014. годину за спровођење Акционог плана термилошки се разликују буџетске линије и дате акције. Ради лакшег праћења планираних средстава у износу од 134.830 ЕУР (курс 116,00 РСД) су опредељена за:

4.300 ЕУР	1.а.
80.000 ЕУР	1.б, 2.а, 2.в, 5.б
36.430 ЕУР	3.а, 3.б, 3.в
2.500 ЕУР	4.б.
4.300 ЕУР	4.в.
7.300 ЕУР	5.в.

Приоритети су подељени на: *Високи*-између 1 до 2 године и *Средњи*-између 3 до 5 године.

ИМПЛЕМЕНТАЦИЈА (примена) И ИЗВОРИ ФИНАНСИРАЊА

Имплементација било којег плана захтева тело које ће координирати, развијати, управљати и промовисати одрживи туризам на Фрушкој гори. С обзиром да је иницијатива потекла од самог Управљача (ЈПНП) и да већину активности већ обавља, намеће се, да за примену овог плана, буде задужен сам Управљач, у сарадњи са Форумом партнера за развој туризма, туристичким организацијама, локалним становништвом, локалним самоуправама и осталим субјектима са подручја Фрушке горе. Такође, за поједине акције потребно је формирати радне групе, ради ефикаснијег и економичнијег обављања послова везаних за поједине теме.

Како Управљач има израђена одређена планска документа, за даљи рад на одрживом туризму неопходно је активно укључивање локалних заједница, како би се проблеми превазишли, подигла свест о заштити и добили резултати у краћем временском периоду.

Комуникација са осталим учесницима (туристичким организацијама, даваоцима туристичких услуга, малим и средњим предузећима и другим институцијама, организацијама и телима) треба одржавати у континуитету.

Рад у партнерству захтева ефикасност и добару радну етику која ће чинити кључ успеха ове стратегије. Партнерство је уједно и добар почетак на сардњи приватног – јавног сектора.

Већи део активности могу бити имплементирани користећи постојеће изворе прихода, али због економске ситуације свих актера постоји доза неизвесности за реализацијом неких акција са листе. Тренутна ситуација указује да се са применом крене „корак по корак“ уз стално праћење и проналажење других фондова за реализацију Акционог плана (домаћи и међународни фондови).

РЕФЕРЕНЦЕ

- ЈП „Национални парк Фрушка гора“: „План управљања од 2011-2020“, Сремска Каменица, 2011.
- Влада АП Војводине, Универзитет у Новом Саду, ЈП „Национални парк Фрушка гора“: „Мастер план одрживог развоја Фрушке горе од 2012-2022“, Нови Сад, 2011.
- Project: “Public involvement and cooperation as a precondition for nature conservation in Serbia, Towards sustainable development using Fruška Gora National Park as a case study”, 2010.
- МЕРР, Факултет за услужни бизнис: „Мастерплан туристичке дестинације Сремски Карловци“, Сремски Карловци, 2009.
- А.Вујков, Т.Гајић, Б.Ковачевић: „Туризам у заштићеним природним просторима – екотуризам Фрушке горе“, Нови Сад, 2012.
- EUROПАС Federation-ECST: “The Charter”, published 1999, revision and updated 2007, 2010.
- EUROПАС Federation-ECST: “Practical, Profitable, Protected – a started guide to developing sustainable tourism in protected areas”, Latvia, 2012.
- The Cotswolds Conservation Board`s: “A Strategy and Action Plan for Sustainable Tourism in the Cotswolds Area of Outstanding Natural Beauty 2011-2016”, Cotswolds, 2010.
- The Clwydian Range AONB: ”Sustainable Tourism strategy and Action Plan 2009-2014”, Clwydian, 2008.
- The Broads Authority (member of the Natural Park family): “A Strategy and Action plan of Sustainable Tourism in Broads 2011-2015”, 2011.
- European Tourism Indicators System – Toolkit for Sustainable Destination, EU, 2013.
- База података ЈП „Национални парк Фрушка гора“, 2013.
- npfruskagora.co.rs
- ec.europa.eu/enterprise/services/tourism/doc/tsg/TSG_Final_Report.pdf
- popis2011.stat.rs